



**SPRAWOZDANIE Z DZIAŁALNOŚCI  
CENTRUM USŁUG SPOŁECZNYCH GMINY LUBACZÓW  
ORAZ WNIOSKI WYNIKAJĄCE Z ROZEZNANIA POTRZEB  
I POTENCJAŁU WSPÓLNOTY SAMORZĄDOWEJ  
W ZAKRESIE USŁUG SPOŁECZNYCH ZA 2025 R.**

Opracowała: B. Fircowicz

Lubaczów, Marzec 2026

## SPIS TREŚCI

<b>WSTĘP .....</b>	<b>4</b>
<b>I. ORGANIZACJA JEDNOSTKI.....</b>	<b>5</b>
1.1. STRUKTURA ORGANIZACYJNA .....	5
1.2. KADRA CENTRUM.....	13
1.3. KWALIFIKACJE I WYKSZTAŁCENIE PRACOWNIKÓW .....	13
<b>II. MISJA, CELE I ZADANIA .....</b>	<b>14</b>
2.1. ZADANIA PRZEKAZANE DO REALIZACJI.....	15
<b>III. USŁUGI SPOŁECZNE .....</b>	<b>18</b>
3.1. USŁUGI W RAMACH PROGRAMU USŁUG SPOŁECZNYCH W GMINIE LUBACZÓW NA ROK 2025 .....	18
3.2 REALIZOWANE PROGRAMY RZĄDOWE W RAMACH USŁUG SPOŁECZNYCH .....	19
3.2.1.OPIEKA WYTCHEMIENIOWA .....	19
3.2.2.ASYSTENT OSOBISTY OSOBY Z NIEPEŁNOSPRAWNOŚCIĄ .....	19
3.2.3. KORPUS WSPARCIA SENIORÓW – MODUŁ I .....	20
3.2.4. KORPUS WSPARCIA SENIORÓW – MODUŁ II .....	20
3.3. KOORDYNATOR INDYWIDUALNYCH PLANÓW USŁUG SPOŁECZNYCH .....	21
3.4. ORGANIZATOR SPOŁECZNOŚCI LOKALNEJ .....	21
<b>IV. POMOC SPOŁECZNA .....</b>	<b>26</b>
4.1. ŚWIADCZENIA Z POMOCY SPOŁECZNEJ .....	26
4.1.1 ŚWIADCZENIA PIENIĘŻNE .....	28
4.1.2. ŚWIADCZENIA NIEPIENIĘŻNE .....	29
<b>V. ZADANIA ZLECONE.....</b>	<b>33</b>
5.1. SPECJALISTYCZNE USŁUGI OPIEKUŃCZE DLA OSÓB Z ZABURZENIAMI PSYCHICZNYMI ....	33
5.2. WYPŁACANIE WYNAGRODZENIA ZA SPRAWOWANIE OPIEKI.....	33
5.3. ŚWIADCZENIA RODZINNE.....	34
5.4. REALIZACJA ŚWIADCZEŃ Z FUNDUSZU ALIMENTACYJNEGO .....	39
5.5. WYDAWANIE ZAŚWIADCZEŃ W RAMACH PROGRAMU „CZYSTE POWIETRZE” .....	40
5.6. POTWIERDZENIE PRAWA DO ŚWIADCZEŃ OPIEKI ZDROWOTNEJ FINANSOWANYCH ZE ŚRODKÓW PUBLICZNYCH .....	40
5.7. REALIZACJA PROGRAMU FUNDUSZE EUROPEJSKIE NA POMOC ŻYWNOŚCIOWĄ 2021-2027 .....	41
<b>VI. BUDŻET I JEGO WYKONANIE W 2025 R.....</b>	<b>41</b>
<b>VII. PIECZA ZASTĘPCZA I ROLA ASYSTENTA RODZINY .....</b>	<b>43</b>

<b>VIII. PRZECIWDZIAŁANIE PRZEMOCY DOMOWEJ .....</b>	<b>44</b>
<b>IX. INNE ZADANIA REALIZOWANE PRZEZ CENTRUM .....</b>	<b>45</b>
9.1. PRACE SPOŁECZNIE UŻYTECZNE .....	45
9.2. PRZYNAWANIE I WYPŁACANIE DODATKÓW MIESZKANIOWYCH .....	45
9.3. STYPENDIA I ZASIŁKI SZKOLNE .....	46
<b>X. PROGRAMY I STRATEGIE .....</b>	<b>48</b>
<b>XI. WSPÓŁPRACA Z INSTYTUCJAMI I ORGANIZACJAMI POZARZĄDOWYMI (WYBRANE ORGANIZACJE) .....</b>	<b>48</b>
<b>XII. DZIAŁALNOŚĆ INFORMACYJNA.....</b>	<b>50</b>
<b>XIII. WNIOSKI WYNIKAJĄCE Z ROZEZNANIA POTRZEB I POTENCJAŁU WSPÓLNOTY SAMORZĄDOWEJ .....</b>	<b>52</b>
<b>XIV. WNIOSKI KOŃCOWE Z DIAGNOZY .....</b>	<b>53</b>
14.1. POLITYKA PRORODZINNA ORAZ WSPIERANIE RODZINY .....	53
14.2. SYSTEM PIECZY ZASTĘPCZEJ .....	54
14.3. POMOC SPOŁECZNA .....	55
14.4. PROMOCJA I OCHRONA ZDROWIA.....	57
14.5. WSPIERANIE OSÓB Z NIEPEŁNOSPRAWNOŚCIĄ I STARSZYCH .....	59
14.6. PRZECIWDZIAŁANIE BEZROBOCIU .....	60
14.7. POBUDZANIE AKTYWNOŚCI OBYWATELSKIEJ.....	61
<b>XV. POTRZEBY W ZAKRESIE POMOCY SPOŁECZNEJ NA 2026 ROK .....</b>	<b>62</b>

## **WSTĘP**

Zgodnie z art. 18 ustawy o realizowaniu usług społecznych przez centrum usług społecznych, Dyrektor centrum przedstawia corocznie radzie gminy, która utworzyła centrum, sprawozdanie z działalności centrum za poprzedni rok kalendarzowy oraz przedstawia wnioski wynikające z rozeznania potrzeb i potencjału wspólnoty samorządowej w zakresie usług społecznych. Zgodnie z art. 110 ust. 9 ustawy o pomocy społecznej dokument określa też potrzeby w zakresie pomocy społecznej.

Centrum Usług Społecznych Gminy Lubaczów, zwane w sprawozdaniu „Centrum” lub zamiennie „CUS”, zostało utworzone na mocy uchwały nr X/99/2024 Rady Gminy Lubaczów z dnia 30 grudnia 2024 roku w sprawie utworzenia Centrum Usług Społecznych Gminy Lubaczów przez przekształcenie funkcjonującego Gminnego Ośrodka Pomocy Społecznej w CUS, w celu zaspokajania potrzeb gminy w zakresie określonych usług społecznych oraz koordynacji tych usług. Przekształcenie Ośrodka Pomocy Społecznej w CUS było konieczne ze względu na zachodzące w ostatnich latach zjawiska społeczne, w szczególności proces starzenia się społeczeństwa i osłabienie więzi międzypokoleniowych w rodzinie. Realizacja i rozwój zintegrowanych usług społecznych odpowiadających na potrzeby gminnej społeczności jest priorytetowym działaniem realizowanym przez CUS.

W sprawozdaniu przedstawiony jest zakres działań podejmowanych przez Centrum Usług Społecznych Gminy Lubaczów w okresie sprawozdawczym. Dokument zawiera między innymi informacje dotyczące realizowanych programów, form udzielanego wsparcia, współpracy z instytucjami oraz efektów podejmowanych działań na rzecz lokalnej społeczności.

## I. ORGANIZACJA JEDNOSTKI

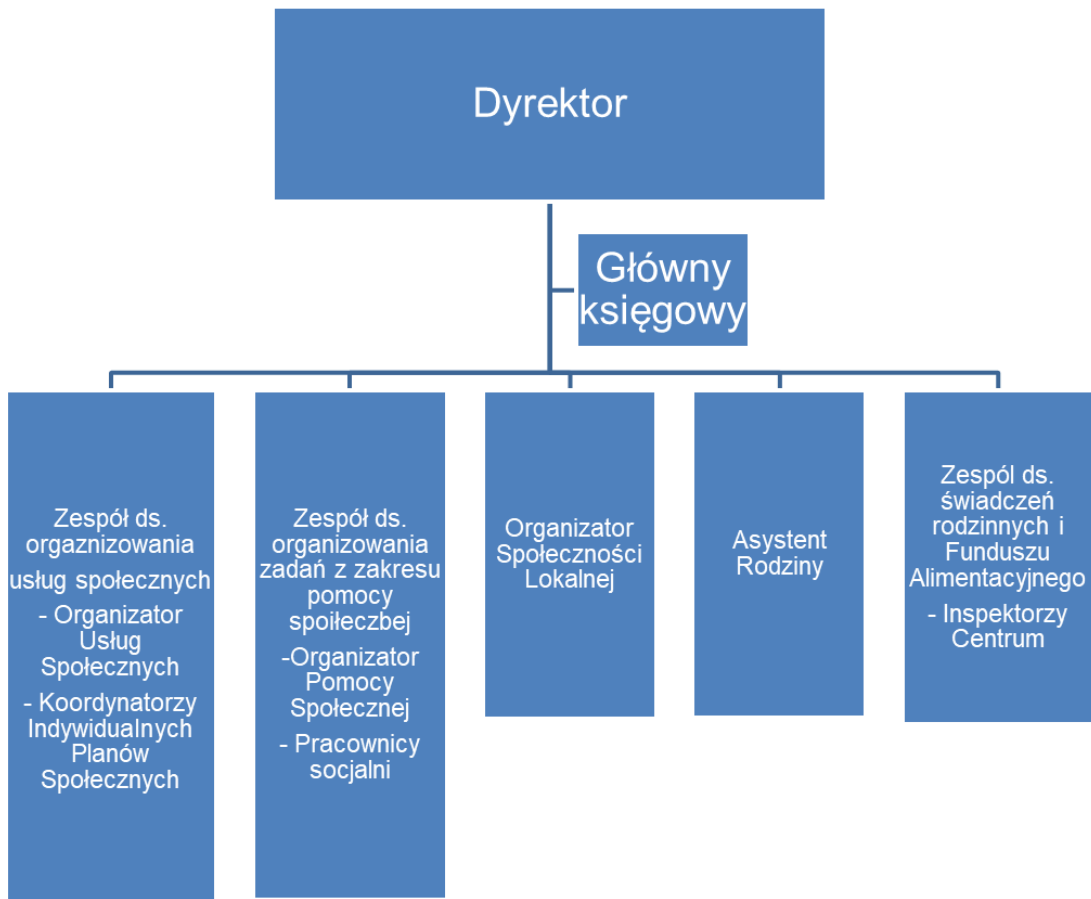
### 1.1. STRUKTURA ORGANIZACYJNA

W skład struktury organizacyjnej Centrum wchodzi zespoły oraz samodzielne stanowiska pracy. Szczegółową strukturę organizacyjną Centrum oraz podział zadań zawiera Regulamin organizacyjny Centrum.

Według stanu na dzień 31 grudnia 2025 r. w skład wewnętrznej struktury organizacyjnej Centrum wchodziły następujące komórki organizacyjne:

- Dyrektor,
- Główny Księgowy,
- Zespół ds. organizowania usług społecznych,
- Zespół ds. realizacji zadań z zakresu pomocy społecznej,
- Stanowisko ds. organizowania społeczności lokalnej,
- Asystent rodziny,
- Zespół ds. Świadczeń Rodzinnych, Alimentacyjnych.

### SCHEMAT ORGANIZACYJNY CENTRUM USŁUG SPOŁECZNYCH GMINY LUBACZÓW



Do kompetencji i zadań Dyrektora należy w szczególności:

- kierowanie pracami Centrum i reprezentowanie Centrum na zewnątrz;
- określanie polityki i kierunków rozwoju Centrum;
- podejmowanie czynności w sprawach z zakresu prawa pracy;
- zatwierdzanie opracowywanych przez organizatora usług społecznych standardów jakości usług społecznych;
- zatwierdzanie indywidualnych planów usług społecznych i ich aktualizacji;
- opracowywanie rocznego planu działalności Centrum;
- opracowywanie sprawozdania z działalności Centrum za poprzedni rok kalendarzowy;
- sprawowanie zarządu mieniem Centrum;
- prowadzenie gospodarki finansowej Centrum;
- określanie zakresu obowiązków i uprawnień pracowników Centrum;
- zapewnianie przestrzegania prawa przez wszystkie zespoły organizacyjne Centrum oraz jego pracowników;
- koordynowanie działalności zespołów organizacyjnych Centrum oraz organizowanie ich współpracy, w tym rozwiązywanie problemów pracowniczych;
- czuwanie nad tokiem i terminowością wykonywania zadań Centrum;
- ogólny nadzór nad prawidłowym wykonywaniem przez pracowników Centrum czynności kancelaryjnych;
- zapewnienie skutecznego rozwiązywania problemów pomocy społecznej, wspieranie osób i rodzin wymagających pomocy oraz kulturalnej obsługi petentów;
- przyznawanie świadczeń zgodnie z przepisami prawa i obowiązującymi w Centrum procedurami;
- wydawanie decyzji administracyjnych w zakresie udzielonego upoważnienia/pełnomocnictwa właściwego organu gminy w przedmiocie zadań własnych gminy oraz zadań zleconych gminie o charakterze obowiązkowym w i fakultatywnym;
- realizacja zadań pomocy społecznej w zakresie zadań zleconych gminie oraz zadań własnych gminy o charakterze obowiązkowym i fakultatywnym;
- przedkładanie opracowań (analiz, wniosków, programów, sprawozdań itp.) kierowanych bezpośrednio do Rady Gminy, Wójta Gminy, Wojewody Podkarpackiego;
- przedstawianie projektów planów finansowych Centrum oraz właściwa ich realizacja;
- udzielanie odpowiedzi na interpelacje i zapytania radnych;
- wydawanie zarządzeń;
- wydawanie zaleceń pokontrolnych i poleceń służbowych;
- planowanie i przeprowadzanie kontroli planowych i doraźnych w zakresie zawartych umów zgodnie z posiadanymi pełnomocnictwami i upoważnieniami oraz sporządzanie i sprawdzanie realizacji zaleceń pokontrolnych;
- przygotowywanie dokumentacji do otwartych konkursów ofert i rozliczanie środków finansowych;
- przygotowywanie dokumentacji merytorycznej do postępowań w zakresie zamówień publicznych i realizacja umów;
- zabezpieczenie należytej ochrony warunków pracy, warunków bhp i ppoż. oraz przestrzeganie zasad i przepisów dotyczących bezpieczeństwa i higieny pracy;

- tworzenie i realizacja lokalnej polityki społecznej w oparciu o nowe rozwiązania legislacyjne oraz pozyskiwanie na ten cel zewnętrznych środków finansowych, w tym dotacji z budżetu państwa i środków unijnych.

Do zadań Zespołu ds. Organizowania Usług Społecznych należy w szczególności:

- całokształt zagadnień związanych z oferowaniem określonych w Programie Usług Społecznych Gminy Lubaczów usług społecznych wszystkim mieszkańcom gminy;
- podejmowaniem działań zmierzających do rozszerzenia oferty usług społecznych, przy wykorzystaniu potencjału podmiotów realizujących usługi społeczne na obszarze działania Centrum jak również pozyskiwaniem funduszy zewnętrznych, w tym dotacji z budżetu państwa oraz środków unijnych, na realizację projektów dotyczących działań z zakresu dostarczania mieszkańcom gminy Lubaczów usług społecznych, a także rozwijanie nowych form samopomocy i szeroko rozumianego wspierania samorządowej;
- organizowanie usług społecznych realizowanych przez Centrum;
- prowadzenie na bieżąco rozeznania:
  - a) potrzeb wspólnoty samorządowej w zakresie usług społecznych,
  - b) potencjału wspólnoty samorządowej w zakresie organizowania usług społecznych;
- podejmowanie działań w celu rozwijania oraz koordynacji lokalnego systemu usług społecznych, w tym nawiązywanie współpracy z organami administracji publicznej, organizacjami pozarządowymi i podmiotami, o których mowa w art. 3 ust. 3 ustawy z dnia 24 kwietnia 2003 r. o działalności pożytku publicznego i o wolontariacie, podmiotami wykonującymi działalność leczniczą w rozumieniu ustawy z dnia 15 kwietnia 2011 r. o działalności leczniczej oraz osobami fizycznymi i prawnymi, wykonującymi usługi z zakresu, o którym mowa w art. 2 ust. 1, na obszarze działania Centrum;
- opracowywanie standardów jakości usług społecznych określonych w programie usług społecznych, w przypadku braku określenia tych standardów w obowiązujących przepisach;
- dokonywanie analizy i oceny zjawisk, które powodują zapotrzebowanie na wspieranie mieszkańców w formie usług społecznych, jak również, podejmowanie wszechstronnych działań dla rozpoznania potrzeb oraz pomoc w rozwiązywaniu problemów osób i rodzin korzystających ze wsparcia Centrum;
- opracowywanie indywidualnych planów usług społecznych i ich aktualizacja;
- monitorowanie realizacji indywidualnych planów usług społecznych oraz ich aktualizowanie oraz przygotowywanie podsumowań realizacji indywidualnych planów usług;
- koordynowanie usług społecznych udzielanych w ramach indywidualnych planów usług społecznych;
- przeprowadzanie z osobami objętymi indywidualnymi planami usług społecznych rozmów podsumowujących realizację tych planów;
- opracowywanie programów, projektów i wniosków w celu pozyskiwania funduszy zewnętrznych na realizację zadań Centrum z zakresu dostarczania mieszkańcom gminy Lubaczów usług społecznych;
- współdziałanie z zespołami organizacyjnymi Centrum w przygotowywaniu i monitorowaniu realizacji strategii, programów i projektów;

- opracowywanie i aktualizacja diagnozy potrzeb i potencjału wspólnoty samorządowej w zakresie usług społecznych;
- współdziałanie z instytucjami administracji rządowej, samorządowej i organizacjami pozarządowymi, osobami fizycznymi lub prawnymi działającymi na rzecz rozwoju usług społecznych oraz osób wymagających wsparcia, a także w celu przeciwdziałania i ograniczania skutków negatywnych zjawisk społecznych.

Do zadań Zespołu ds. Realizacji Zadań z Zakresu Pomocy Społecznej należy w szczególności:

- praca socjalna;
- przeprowadzanie rodzinnych wywiadów środowiskowych;
- dokonywanie analizy, diagnozy i oceny zjawisk indywidualnych i społecznych, a także formułowanie opinii w zakresie zapotrzebowania na świadczenia z pomocy społecznej, kwalifikowanie oraz przygotowywanie projektów decyzji do uzyskania tych świadczeń, w tym:
  - a) udzielanie schronienia, zapewnienie posiłku oraz niezbędnego ubrania osobom tego pozbawionym,
  - b) przyznawanie zasiłków stałych i okresowych,
  - c) przyznawanie zasiłków celowych oraz specjalnych zasiłków celowych,
  - d) przyznawanie zasiłków celowych na pokrycie wydatków powstałych w wyniku zdarzenia losowego,
  - e) przyznawanie zasiłków celowych na pokrycie wydatków na świadczenia zdrowotne osobom bezdomnym oraz innym osobom niemającym dochodu i możliwości uzyskania świadczeń na podstawie przepisów o świadczeniach opieki zdrowotnej finansowanych ze środków publicznych,
  - f) przyznawanie zasiłków celowych w formie biletu kredytowanego,
  - g) kwalifikowanie do opłacania składek na ubezpieczenia emerytalne i rentowe za osobę, która zrezygnuje z zatrudnienia w związku z koniecznością sprawowania bezpośredniej, osobistej opieki nad długotrwale lub ciężko chorym członkiem rodziny oraz wspólnie niezamieszkującymi matką, ojcem lub rodzeństwem,
  - h) kwalifikowanie i przyznawanie usług opiekuńczych i specjalistycznych w tym w miejscu zamieszkania, z wyłączeniem specjalistycznych usług opiekuńczych dla osób z zaburzeniami psychicznymi,
  - i) przyznawanie dożywiania dzieciom,
  - j) sprawienie pogrzebu, w tym osobom bezdomnym,
  - k) przygotowywanie dokumentacji niezbędnej do skierowania do domu pomocy społecznej i naliczanie odpłatności za pobyt mieszkańca gminy w tym domu,
  - l) pomoc osobom mającym trudności w przystosowaniu się do życia po zwolnieniu z zakładu karnego,
  - m) przyznawanie pomocy na ekonomiczne usamodzielnienie w formie zasiłków, pożyczek oraz pomocy w naturze,

- n) opłacanie składek na ubezpieczenie zdrowotne określonych w przepisach o świadczeniach opieki zdrowotnej finansowanych ze środków publicznych;
- udzielanie informacji, wskazówek, porad i pomocy w zakresie rozwiązywania spraw i życiowych osobom, rodzinom, grupom społecznościami, które dzięki tej pomocy będą zdolne samodzielnie rozwiązywać problemy będące przyczyną ich trudnej sytuacji lub zaspokajać niezbędne potrzeby życiowe;
  - pomoc w uzyskaniu dla osób lub rodzin będących w trudnej sytuacji życiowej specjalistycznego poradnictwa, terapii lub innych form pomocy w zakresie możliwości rozwiązywania problemów przez właściwe instytucje państwowe, samorządowe i organizacje pozarządowe;
  - udzielanie pomocy zgodnie z zasadami etyki zawodowej;
  - pobudzanie społecznej aktywności i inspirowanie działań samopomocowych w zaspokajaniu niezbędnych potrzeb życiowych osób, rodzin, grup i środowisk społecznych;
  - współpraca i współdziałanie z innymi specjalistami, w tym innymi zespołami Centrum w celu przeciwdziałania i ograniczania problemów oraz skutków negatywnych zjawisk społecznych, łagodzenie konsekwencji ubóstwa;
  - inicjowanie nowych form pomocy osobom i rodzinom mającym trudną sytuację życiową oraz inspirowanie powołania instytucji świadczących usługi służące poprawie sytuacji takich osób i rodzin;
  - współuczestniczenie w inspirowaniu, opracowaniu, wdrożeniu oraz rozwijaniu regionalnych i lokalnych programów pomocy społecznej ukierunkowanych na podniesienie jakości życia;
  - inicjowanie lub współuczestniczenie w działaniach profilaktycznych nakierowanych na zapobieganie lub łagodzenie problemów społecznych;
  - opracowanie i realizacja projektów socjalnych;
  - podejmowanie innych zadań z zakresu pomocy społecznej wynikających z rozeznaczonych potrzeb gminy, w tym tworzenie i realizacja programów osłonowych oraz pozyskiwanie na ten cel środków zewnętrznych, w tym dotacji z budżetu państwa i środków unijnych;
  - współpraca z powiatowym urzędem pracy w zakresie upowszechniania ofert pracy oraz informacji o wolnych miejscach pracy, upowszechniania informacji o usługach poradnictwa zawodowego i o szkoleniach oraz realizacji Programu Aktywizacja i Integracja, o którym mowa w przepisach o promocji zatrudnienia i instytucjach rynku pracy;
  - zawieranie i realizowanie kontraktów socjalnych;
  - opracowanie i realizacja gminnej strategii rozwiązywania problemów społecznych;
  - sporządzanie oceny w zakresie pomocy społecznej;
  - sporządzanie sprawozdawczości oraz przekazywanie jej właściwemu wojewodzie, w formie dokumentu elektronicznego, z zastosowaniem systemu teleinformatycznego;
  - wprowadzenie danych osobowych świadczeniobiorców do programu informatycznego „POMOST Std.”, w celu przyznawania świadczeń z pomocy społecznej, użytkowanie

programu zgodnie z przeznaczeniem oraz sporządzanie i przekazywanie obowiązujących sprawozdań do Urzędu Wojewódzkiego,

- prowadzenie rejestru osób korzystających z różnych form pomocy;
- sporządzanie list wypłat;
- analiza wykorzystania środków na zasiłki stałe, okresowe, celowe i w naturze oraz dożywianie;
- sporządzanie sprawozdań z realizacji środków na zasiłki stałe i okresowe w Centralnej Aplikacji Statystycznej;
- prowadzenie dokumentacji i sprawozdawczości dot. odprowadzania składek społecznych i zdrowotnych do ZUS od wypłacanych przez Centrum świadczeń – współpraca z ZUS w tym zakresie;
- kwalifikowanie mieszkańców Gminy Lubaczów do pomocy żywnościowej w ramach Programu Operacyjnego Pomoc Żywnościowa współfinansowanego z Europejskiego Funduszu Pomocy;
- szczegółowe zadania pracowników socjalnych zawarte są w ich indywidualnych zakresach czynności.

Do zadań Organizatora Społeczności Lokalnej należy:

- przeprowadzanie na bieżąco rozeznania potrzeb i potencjału wspólnoty samorządowej w zakresie działań wspierających, tworzenie i aktualizowanie mapy potrzeb;
- opracowanie, w oparciu o wnioski wynikające z rozeznania potrzeb i potencjału wspólnoty samorządowej w zakresie działań wspierających, planu organizowania społeczności lokalnej i jego aktualizacji oraz realizacji;
- realizowanie programu usług społecznych, w tym kwalifikowanie osób zainteresowanych do korzystania z usług społecznych określonych w programie usług społecznych;
- podejmowanie działań w celu aktywizacji wspólnoty samorządowej, w szczególności organizowanie działań wspierających;
- promowanie, organizowanie i koordynacja wolontariatu;
- współpraca z innymi zespołami organizacyjnymi Centrum w celu realizacji działań wspierających;
- prowadzenie akcji informacyjnych o ofercie CUS, promowanie usług społecznych;
- budowanie partnerstw z lokalnymi organizacjami pozarządowymi;
- pobudzanie społecznej aktywności i inspirowanie działań samopomocowych w zaspokajaniu potrzeb osób, rodzin, grup i środowisk społecznych, w szczególności w zakresie usług społecznych;
- pozyskiwanie funduszy zewnętrznych, w tym dotacji z budżetu państwa i na realizację projektów dotyczących działań z zakresu wspierania wspólnoty samorządowej oraz lokalnych podmiotów ekonomii społecznych.

Do zadań zespołu ds. Świadczeń Rodzinnych i Funduszu Alimentacyjnego należy w szczególności:

- ustalanie prawa do świadczeń rodzinnych, zasiłków dla opiekunów, świadczeń z funduszu alimentacyjnego, jednorazowego świadczenia z tytułu urodzenia dziecka, u którego zdiagnozowano ciężkie i nieodwracalne upośledzenie albo nieuleczalną chorobę zagrażającą jego życiu, które powstały w prenatalnym okresie rozwoju dziecka lub w czasie porodu, świadczeń wychowawczych oraz sporządzanie list wypłat;
- przyjmowanie, przygotowywanie wniosków wraz z całą dokumentacją obowiązującą dla poszczególnych świadczeń rodzinnych, zasiłków dla opiekunów, świadczeń z funduszu alimentacyjnego, jednorazowego świadczenia z tytułu urodzenia dziecka, świadczeń wychowawczych;
- prowadzenie postępowania w sprawach o przyznanie ww. świadczeń;
- zakładanie akt świadczeniobiorców;
- wstrzymywanie lub zawieszanie wypłaty świadczeń;
- weryfikacja świadczeń;
- występowanie do wojewody podkarpackiego o ustalenie, czy w sprawie członka rodziny osoby uprawnionej do świadczeń rodzinnych, świadczenia wychowawczego przebywającego poza granicami Rzeczypospolitej Polskiej, mają zastosowanie przepisy o koordynacji systemów zabezpieczenia społecznego;
- realizacja zadań dotycząca ustalenia uprawnień do składek zdrowotnych oraz emerytalno-rentowych dla osób pobierających: świadczenia pielęgnacyjne, specjalny zasiłek opiekuńczy oraz zasiłek dla opiekuna;
- przyjmowanie i weryfikacja dokumentacji o dochodzie rodzin korzystających ze świadczeń, wydanych przez pracodawców;
- pozyskiwanie i weryfikacja zaświadczeń o dochodzie wydanych przez właściwy urząd skarbowy;
- podejmowanie działań wobec dłużników alimentacyjnych właściwych dla organu wierzyciela oraz dłużnika;
- zakładanie akt dłużników alimentacyjnych;
- kompletowanie dokumentów w sprawach o świadczenia z funduszu alimentacyjnego, dłużników, segregowanie, opisywanie akt i dokumentacji bieżącej oraz przygotowanie i przekazywanie do składnicy akt dokumentów wniosków – zgodnie z instrukcją kancelaryjną;
- wydawanie zaświadczeń o wysokości przeciętnego miesięcznego dochodu przypadającego na jednego członka gospodarstwa domowego stanowiące załącznik do wniosku o podwyższony poziom dofinansowania w ramach programu „Czyste Powietrze”;
- wprowadzenie danych osobowych świadczeniobiorców do oprogramowania obsługującego świadczenia firmy Sygnity w ramach modułów SR, FA, SW, Czyste Powietrze, użytkowanie programu zgodnie z przeznaczeniem oraz sporządzanie i przekazywanie obowiązujących sprawozdań do Urzędu Wojewódzkiego, w celu zapewnienia jednolitości stosowania prawa oraz spójności monitorowania świadczeń w zakresie objętym ustawą,

- udzielanie na żądanie właściwych organów wyjaśnień oraz informacji co do okoliczności mających wpływ na prawo korzystania z systemu świadczeń rodzinnych, pielęgnacyjnych, wychowawczych oraz świadczeń z funduszu alimentacyjnego,
- gromadzenie i przetwarzanie danych osobowych (w zakresie określonym we właściwych ustawach) osób oraz członków ich rodzin do celów ustalenia uprawnień do świadczeń rodzinnych, pielęgnacyjnych, wychowawczych, świadczeń z funduszu alimentacyjnego,
- przygotowywanie decyzji o zwrocie nienależnie pobranych świadczeń,
- przygotowywanie tytułów wykonawczych o egzekucji nienależnie pobranych świadczeń w trybie przepisów o postępowaniu egzekucyjnym w administracji,
- gromadzenie informacji niezbędnych do podjęcia postanowienia o umorzeniu kwot nienależnie pobranych świadczeń w całości lub w części, odroczeń terminu płatności, rozłożenia na raty, jeżeli zachodzą szczególnie uzasadnione okoliczności dotyczące sytuacji rodziny,
- przyjmowanie i rejestracja wniosków w zakresie dodatków mieszkaniowych, stypendiów i zasiłków szkolnych,
- opracowywanie decyzji administracyjnych stanowiących postawę do wypłaty lub odmowy wypłaty wnioskowanych dodatków mieszkaniowych oraz stypendiów i zasiłków szkolnych,
- sporządzanie list wypłat oraz przelewów dla osób otrzymujących dodatki mieszkaniowe, stypendia i zasiłki szkolne,
- przygotowywanie sprawozdań finansowo-rzeczowych dotyczących zadań realizowanych przez Zespół;
- sporządzanie zapotrzebowania na środki finansowe niezbędne do wypłaty świadczeń z zakresu zadań zleconych i własnych uwzględniając w szczególności terminy i sposoby ich przedstawiania;
- prowadzenie dokumentacji i sprawozdawczości dot. odprowadzania składek społecznych i zdrowotnych do ZUS, KRUS od wypłacanych przez Centrum świadczeń-współpraca z ZUS, KRUS w tym zakresie.

## 1.2. KADRA CENTRUM

Według stanu na dzień 31 grudnia 2025 r., zadania własne gminy oraz zadania zlecone gminie przez administrację rządową realizowało **11 pracowników**, tj. **9,25 etatów** (w przeliczeniu na pełen etat).

Tabela nr 1. Zatrudnienie w podziale na stanowiska na dzień 31 grudnia 2025 r.

Lp.	Stanowiska	Liczba osób:
1.	Dyrektor / Organizator Usług Społecznych	1
2.	Główny Księgowy	1
3.	Koordynator Indywidualnych Planów Usług Społecznych	1
3.	Organizator Pomocy Społecznej	1
4.	Pracownicy socjalni, w tym:	
	Specjalista Pracy Socjalnej/ Organizator społeczności lokalnej	1
	Specjalista Pracy Socjalnej	2
	Pracownik Socjalny	1
5.	Pracownicy zatrudnieni na stanowiskach urzędniczych	3

Źródło: Opracowanie własne

Na dzień 31 grudnia 2025 r. Centrum zatrudniało **3,75 pracowników socjalnych** co spełnia wymóg art. 110 pkt 12 ustawy o pomocy społecznej, tj. zatrudnia w pełnym wymiarze czasu pracy nie mniej niż 3 pracowników socjalnych.

## 1.3. KWALIFIKACJE I WYKSZTAŁCENIE PRACOWNIKÓW

Rosnące wymagania w zakresie posiadanych kwalifikacji znajdują swój wyraz w wysokim poziomie wykształcenia kadry CUS. Specyfika problemów występujących w środowisku lokalnym powoduje ponadto, iż świadczenie pracy socjalnej wymaga coraz większej specjalizacji i profesjonalizacji usług.

Z przepisów ustawy o realizowaniu usług społecznych przez centrum usług społecznych wynika, że dyrektorem centrum usług społecznych, organizatorem usług społecznych, koordynatorem indywidualnych planów usług społecznych, a także organizatorem społeczności lokalnej – może być osoba, która spełnia określone w ustawie wymagania. Ponadto, zawód pracownika socjalnego oraz asystenta rodziny są zawodami regulowanymi.

Kwalifikacje uprawniające w Polsce do wykonywania zawodu regulowanego pracownika socjalnego zostały wskazane w ustawie o pomocy społecznej, w tym przepisach dotyczących zachowania praw nabytych odnoszących się do wykonywania zawodu pracownika socjalnego. Zgodnie z art. 116 ustawy o pomocy społecznej, pracownikiem socjalnym może być osoba, która spełnia co najmniej jeden z niżej wymienionych warunków:

- posiada dyplom ukończenia kolegium pracowników służb społecznych,
- ukończyła studia na kierunku praca socjalna lub w zakresie pracy socjalnej,
- do dnia 31 grudnia 2013 r. ukończyła studia wyższe o specjalności przygotowującej do zawodu pracownika socjalnego na jednym z kierunków: pedagogika, pedagogika specjalna, politologia, polityka społeczna, psychologia, socjologia, nauki o rodzinie,

- ukończyła studia podyplomowe z zakresu metodyki i metodologii pracy socjalnej w uczelni realizującej studia na kierunku praca socjalna lub w zakresie pracy socjalnej, po uprzednim ukończeniu studiów na jednym z kierunków, o których mowa w pkt 3.

Wszyscy pracownicy Centrum posiadają kwalifikacje niezbędne do zajmowanych stanowisk.

Konieczność stałego podnoszenia kwalifikacji zawodowych wymaga od pracowników uczestniczenia w różnorodnych przedsięwzięciach edukacyjnych (szkolenia, warsztaty, wizyty studyjne, seminaria, spotkania informacyjne, konferencje itp.). Zestawienie szkoleń odbytych w 2025 roku zawiera poniższa tabela.

Tabela nr 2. Zestawienie odbytych szkoleń przez pracowników CUS Gminy Lubaczów w 2025 r.

Lp.	Temat szkolenia
1.	Szkolenie specjalistyczne organizowane przez ROPS Rzeszów z zakresu opracowywania i realizacji indywidualnych planów usług społecznych
2.	Pierwsza pomoc przedmedyczna dla pracowników socjalnych i kandydatów na opiekunów seniorów w ramach usług sąsiedzkich
3.	Nowa faktura ustrukturyzowana i elementy schemy FA(3) oraz obowiązujące zasady KSeF w jednostkach sektora finansów publicznych – przygotowanie do wprowadzenia KSeF w 2026 r.”
4.	Szkolenie dla Koordynatorów Indywidualnych Usług Społecznych w zakresie opracowywania planów usług społecznych
5.	Zasady i tryb udzielenia wsparcia w mieszkaniu treningowym lub wspomaganym
6.	Udział w konferencji szkoleniowej „W trosce o fundamenty rodzinne” organizowanej przez Stowarzyszenie na rzecz Osób Niepełnosprawnych „Razem” przy współpracy Powiatowego Centrum Pomocy Rodzinie w Lubaczowie.
7.	Udział w konferencji szkoleniowej „Wspólnie przeciw przemocy” organizowanej przez Stowarzyszenie na rzecz Osób Niepełnosprawnych „Razem” przy współpracy Powiatowego Centrum Pomocy Rodzinie w Lubaczowie.
8.	Obowiązkowe szkolenie dla członków Zespołów Interdyscyplinarnych oraz Grup Diagnostyczno-Pomocowych, o których mowa w art. 8 pkt 5 ustawy o przeciwdziałaniu przemocy domowej zrealizowanym przez Fundację Centrum Działań Profilaktycznych na zlecenie ROPS w Rzeszowie.

Źródło: Opracowanie własne

Równocześnie pracownicy socjalni realizując obowiązek pracodawcy określony w art. 121 ustawy o pomocy społecznej brali udział szkoleniu podnoszącym poziom bezpieczeństwa osobistego podczas wykonywania czynności zawodowych. Obowiązkowe szkolenia przeprowadza pracodawca co najmniej raz na 2 lata.

## II. MISJA, CELE I ZADANIA

Rodzaj i zakres zadań, w tym usług społecznych, przekazanych do realizacji CUS określa statut nadany w drodze uchwały nr X/99/2024 z dnia 30 grudnia 2024 r.

Do zadań Centrum, zgodnie z art. 13 ustawy z dnia 19 lipca 2019 r. o realizowaniu usług społecznych przez centrum usług społecznych, należy w szczególności:

- 1) zaspokajanie potrzeb wspólnoty samorządowej w zakresie usług społecznych przekazanych do realizacji Centrum, w tym określonych w programie usług społecznych,

- 2) prowadzenie rozeznania potrzeb i potencjału wspólnoty samorządowej w zakresie usług społecznych,
- 3) opracowywanie diagnozy potrzeb i potencjału wspólnoty samorządowej w zakresie usług społecznych,
- 4) realizowanie programu usług społecznych, w tym kwalifikowanie osób zainteresowanych do korzystania z usług społecznych określonych w programie usług społecznych oraz opracowywanie i monitorowanie realizacji indywidualnych planów usług społecznych,
- 5) podejmowanie działań na rzecz integracji i wspierania rozwoju wspólnoty samorządowej z wykorzystaniem potencjału tej wspólnoty, w tym organizowanie działań samopomocowych, wolontaryjnych i sąsiedzkich stanowiących uzupełnienie usług społecznych (działania wspierające),
- 6) opracowywanie standardów jakości usług społecznych określonych w programie usług społecznych, w przypadku braku określenia tych standardów w obowiązujących przepisach oraz ich wdrażanie,
- 7) podejmowanie działań na rzecz rozwoju i koordynacji usług społecznych, w tym przez nawiązywanie współpracy z organami administracji publicznej, organizacjami pozarządowymi i podmiotami, o których mowa w art. 3 ust. 3 ustawy z dnia 24 kwietnia 2003 r. o działalności pożytku publicznego i o wolontariacie, podmiotami wykonującymi działalność leczniczą w rozumieniu ustawy z dnia 15 kwietnia 2011 r. o działalności leczniczej oraz osobami fizycznymi i prawnymi,
- 8) gromadzenie, aktualizowanie i udostępnianie informacji o usługach społecznych realizowanych na obszarze gminy.

## **2.1. ZADANIA PRZEKAZANE DO REALIZACJI**

CUS realizuje zadania wynikające z:

- 1) ustawy o pomocy społecznej, które obejmują:
  - a) przyznawanie i wypłacanie przewidzianych ustawą świadczeń,
  - b) przyznawanie i wypłacanie zasiłków celowych na pokrycie wydatków związanych z klęską żywiołową lub ekologiczną,
  - c) świadczenie pracy socjalnej,
  - d) udzielanie schronienia, zapewnienie posiłku oraz niezbędnego ubrania osobom tego pozbawionym,
  - e) opłacanie składek na ubezpieczenia emerytalne i rentowe za osobę, która zrezygnuje z zatrudnienia w związku z koniecznością sprawowania bezpośredniej, osobistej opieki nad długotrwale lub ciężko chorym członkiem rodziny oraz wspólnie niezamieszkującymi matką, ojcem lub rodzeństwem,
  - f) organizowanie i świadczenie usług opiekuńczych, w tym specjalistycznych, w miejscu zamieszkania,
  - g) organizowanie i świadczenie specjalistycznych usług opiekuńczych w miejscu zamieszkania dla osób z zaburzeniami psychicznymi,
  - h) dożywianie dzieci,
  - i) sprawienie pogrzebu, w tym osobom bezdomnym,

- j) kierowanie do domu pomocy społecznej i ponoszenie odpłatności za pobyt mieszkańca gminy w tym domu,
  - k) pomoc osobom mającym trudności w przystosowaniu się do życia po zwolnieniu z zakładu karnego,
  - l) sporządzanie sprawozdawczości oraz przekazywanie jej właściwemu wojewodzie, w formie dokumentu elektronicznego, z zastosowaniem systemu teleinformatycznego,
  - m) opłacanie składek na ubezpieczenie zdrowotne określonych w przepisach o świadczeniach opieki zdrowotnej finansowanych ze środków publicznych,
  - n) przyznawanie i wypłacanie pomocy na ekonomiczne usamodzielnienie w formie zasiłków, pożyczek oraz pomocy w naturze,
  - o) podejmowanie innych zadań z zakresu pomocy społecznej wynikających z rozeznaczonych potrzeb gminy, w tym tworzenie i realizacja programów osłonowych,
  - p) współpraca z Powiatowym Urzędem Pracy w zakresie upowszechniania ofert pracy oraz informacji o wolnych miejscach pracy, upowszechniania informacji o usługach poradnictwa zawodowego i o szkoleniach oraz realizacji Programu Aktywizacja i Integracja, o którym mowa w przepisach o pro-mocji zatrudnienia i instytucjach rynku pracy,
  - q) realizacja zadań wynikających z rządowych programów pomocy społecznej, mających na celu ochronę poziomu życia osób, rodzin i grup społecznych oraz rozwój specjalistycznego wsparcia,
  - r) wypłacanie wynagrodzenia za sprawowanie opieki;
- 2) ustawy o wspieraniu rodziny i systemu pieczy zastępczej poprzez wspieranie rodziny przeżywającej trudności w wypełnianiu funkcji opiekuńczo-wychowawczych polegające na:
- a) analizie sytuacji rodziny i środowiska rodzinnego oraz przyczyn kryzysu w rodzinie,
  - b) wzmocnieniu roli i funkcji rodziny,
  - c) rozwijaniu umiejętności opiekuńczo-wychowawczych rodziny,
  - d) podniesieniu świadomości w zakresie planowania oraz funkcjonowania rodziny,
  - e) pomocy w integracji rodziny,
  - f) przeciwdziałaniu marginalizacji i degradacji społecznej rodziny,
  - g) dążeniu do reintegracji rodziny;
- 3) ustawy o przeciwdziałaniu przemocy domowej, w tym:
- a) zapewnienie obsługi administracyjno-technicznej zespołu interdyscyplinarnego,
  - b) opracowanie i realizacja gminnego programu przeciwdziałania przemocy domowej oraz ochrony ofiar przemocy domowej,
  - c) prowadzenie poradnictwa i interwencji w zakresie przeciwdziałania przemocy domowej w szczególności poprzez działania edukacyjne służące wzmocnieniu opiekuńczych i wychowawczych kompetencji rodziców w rodzinach zagrożonych przemocą domową,
  - d) zapewnienie osobom dotkniętym przemocą domową miejsc w ośrodkach wsparcia,
  - e) diagnozowanie problemu przemocy domowej,
  - f) podejmowanie działań w środowisku zagrożonym przemocą domową mających na celu przeciwdziałanie temu zjawisku,
  - g) rozpowszechnianie informacji o instytucjach, osobach i możliwościach udzielenia pomocy w środowisku lokalnym,
  - h) realizacja procedury „Niebieskie karty”;

- 4) ustawy o świadczeniach rodzinnych, w tym prowadzenie postępowań oraz wydawanie decyzji w sprawach świadczeń rodzinnych oraz wypłacanie:
  - a) zasiłków rodzinnych oraz dodatków do zasiłku rodzinnego,
  - b) świadczeń opiekuńczych: zasiłków pielęgnacyjnych, specjalnych zasiłków opiekuńczych oraz świadczenia pielęgnacyjnego,
  - c) jednorazowej zapomogi z tytułu urodzenia się dziecka,
  - d) świadczenia rodzicielskiego;
- 5) ustawy o pomocy osobom uprawnionym do alimentów obejmujące:
  - a) wspieranie osób znajdujących się w trudnej sytuacji materialnej z powodu niemożności wyegzekwowania alimentów poprzez przyznawanie i wypłacanie świadczeń z funduszu alimentacyjnego,
  - b) działania zmierzające do zwiększenia odpowiedzialności osób zobowiązanych do alimentacji poprzez prowadzenie postępowań wobec dłużników alimentacyjnych;
- 6) ustawy o wsparciu kobiet w ciąży i rodzin „Za życiem”, poprzez:
  - a) zapewnienie dostępu do poradnictwa w zakresie rozwiązań wspierających rodzinę,
  - b) wypłatę jednorazowego świadczenia z tytułu urodzenia dziecka, u którego zdiagnozowano ciężkie i nieodwracalne upośledzenie albo nieuleczalną chorobę zagrażającą jego życiu, które powstały w prenatalnym okresie rozwoju dziecka lub w czasie porodu;
- 7) ustawy o systemie oświaty w zakresie przyznawania w drodze decyzji i wypłacania pomocy materialnej o charakterze socjalnym dla uczniów w celu zmniejszenia różnic w dostępie do edukacji, umożliwienia pokonywania barier dostępu do edukacji wynikających z trudnej sytuacji materialnej ucznia;
- 8) ustawy o ustaleniu i wypłacie zasiłków dla opiekunów, w tym:
  - a) ustalanie i wypłacanie zasiłków dla opiekunów osobom, które utraciły prawo do świadczenia pielęgnacyjnego z dniem 1 lipca 2013 r. w związku z wygaśnięciem z mocy prawa decyzji przyznającej prawo do świadczenia pielęgnacyjnego,
  - b) opłacanie składki na ubezpieczenia emerytalne i rentowe z ubezpieczenia społecznego oraz składki na ubezpieczenie zdrowotne;
- 9) ustawy o świadczeniach opieki zdrowotnej finansowanych ze środków publicznych obejmujące potwierdzanie w drodze decyzji prawa do świadczeń zdrowotnych finansowanych ze środków publicznych świadczeniobiorcom, o których mowa w art. 2 ust. 1 pkt 2 ustawy o świadczeniach opieki zdrowotnej finansowanych ze środków publicznych;
- 10) ustawy Prawo ochrony środowiska w zakresie prowadzenia postępowań w sprawie wydania zaświadczenia o wysokości przeciętnego miesięcznego dochodu przypadającego na jednego członka gospodarstwa domowego na żądanie osoby fizycznej, która zamierza złożyć wniosek o przyznanie dofinansowania z Narodowego Funduszu Ochrony Środowiska i Gospodarki Wodnej lub wojewódzkich funduszy ochrony środowiska i gospodarki wodnej,
- 11) ustawy o promocji zatrudnienia i instytucjach rynku pracy, w szczególności poprzez:
  - a) organizowanie i nadzór nad realizacją prac społecznie użytecznych,
  - b) inicjowanie działań w zakresie aktywizacji zawodowej i integracji społecznej bezrobotnych, które są realizowane w ramach Programu Aktywizacja i Integracja (do udziału w programie kierowani są bezrobotni korzystający ze świadczeń pomocy społecznej, w szczególności realizujący kontrakt socjalny),

- 13) ustawy o dodatkach mieszkaniowych, obejmującej przyznawanie, ustalanie wysokości i wypłacanie dodatków mieszkaniowych;
- 14) ustawy o działalności pożytku publicznego i wolontariacie;
- 15) rządowych programów pomocy społecznej mających na celu ochronę poziomu życia osób i rodzin.

### III. USŁUGI SPOŁECZNE

#### 3.1. USŁUGI W RAMACH PROGRAMU USŁUG SPOŁECZNYCH W GMINIE LUBACZÓW NA ROK 2025

Uchwałą nr XIV/159/2025 z dnia 21 maja 2025 r., Rada Gminy Lubaczów przyjęła Program Usług Społecznych w Gminie Lubaczów na rok 2025, obejmujący katalog usług społecznych kierowanych do mieszkańców gminy.

Program przewidywał realizację następujących usług:

- usługi opiekuńcze,
- usługi sąsiedzkie,
- asystent osobisty osoby z niepełnosprawnością,
- opieka wytchnieniowa,
- teleopieka,
- wsparcie specjalistyczne dla rodzin z dziećmi.

Osobie samotnej, która z powodu wieku, choroby lub innych przyczyn wymaga pomocy innych osób, a jest jej pozbawiona, przysługuje pomoc w formie **usług opiekuńczych** lub specjalistycznych usług opiekuńczych. Usługi opiekuńcze w miejscu zamieszkania mogą być przyznane także w formie usług sąsiedzkich. Usługi opiekuńcze mogą być przyznane również osobie, która wymaga pomocy innych osób, a rodzina, a także wspólnie niezamieszkujący małżonek, wstępni, zstępni nie mogą takiej pomocy zapewnić. Usługi opiekuńcze obejmują pomoc w zaspokajaniu codziennych potrzeb życiowych, opiekę higieniczną, zaleconą przez lekarza pielęgnację oraz, w miarę możliwości, zapewnienie kontaktów z otoczeniem.

**Klasyczne usługi opiekuńcze w okresie objętym sprawozdaniem nie były realizowane z uwagi na fakt iż mieszkańcy wybierali inne formy wsparcia środowiskowego.** W szczególności realizowano **usługi sąsiedzkie**, które umożliwiały udzielanie bieżącej pomocy w środowisku lokalnym oraz wzmacniały integrację społeczną i poczucie bezpieczeństwa osób wymagających wsparcia. Istotną rolę odegrał również program **„Asystent osobisty osoby z niepełnosprawnością”**, dzięki któremu beneficjenci uzyskali indywidualną pomoc w codziennym funkcjonowaniu, w tym w przemieszczaniu się, komunikacji oraz uczestnictwie w życiu społecznym. Ponadto wdrożono usługę **opieki wytchnieniowej**, zapewniając czasowe odciążenie opiekunów faktycznych poprzez przejmowanie części obowiązków opiekuńczych.

**Specjalistyczne usługi opiekuńcze** są to usługi dostosowane do szczególnych potrzeb wynikających z rodzaju schorzenia lub niepełnosprawności, świadczone przez osoby ze specjalistycznym przygotowaniem zawodowym. **W 2025 r. po raz pierwszy realizowano taką usługę na terenie gminy, gdzie wsparciem specjalistycznym objęto 1 osobę.**

**Usługa wsparcia specjalistycznego dla rodzin z dziećmi w 2025 r. nie była realizowana** przede wszystkim z powodu nie złożenia wniosku kwalifikacyjnego do korzystania z usług społecznych przez mieszkańców gminy.

### **3.2 REALIZOWANE PROGRAMY RZĄDOWE W RAMACH USŁUG SPOŁECZNYCH**

#### **3.2.1. Opieka wytchnieniowa**

Program „Opieka wytchnieniowa” dla Jednostek Samorządu Terytorialnego – edycja 2025 finansowany był ze środków Funduszu Solidarnościowego to wsparcie skierowane do opiekunów, którzy wymagają pomocy w postaci doraźnej, czasowej przerwy w sprawowaniu bezpośredniej opieki nad dziećmi z orzeczeniem o niepełnosprawności i osobami dorosłymi posiadającymi orzeczenie o znacznym stopniu niepełnosprawności. Każdy uczestnik mógł maksymalnie wykorzystać 240 godzin opieki wytchnieniowej w ciągu roku. Wprowadzenie usług opieki wytchnieniowej dla mieszkańców Gminy uzupełniło ofertę wsparcia rodzin z osobami z niepełnosprawnością, odciążało ich opiekunów od codziennych obowiązków oraz pozwoliło im na zadbanie o własny stan zdrowia i kontakty społeczne.

Realizacją Programu „Opieka wytchnieniowa” - dla JST edycja 2025 na terenie Gminy Lubaczów zajmowało się Centrum Usług Społecznych Gminy Lubaczów. Gmina Lubaczów zgodnie z podpisaną umową nr RE-II.56/2025/OW/PZD otrzymała dofinansowanie w wysokości **58 874,40 zł**, a wkład własny finansowy wyniósł **4 055,60 zł**. Dokonano zwrotu niewykorzystanych środków finansowych w wysokości **2 244,00 zł** z powodu pogorszenia się stanu zdrowia uczestnika a następnie zgonu w miesiącu grudniu 2025 r.

Z usługi opieki wytchnieniowej skorzystało łącznie **6 opiekunów osób** ze znacznym stopniem niepełnosprawności, wypracowano ogółem 1 154,40 godz. Usługi świadczone były przez 5 opiekunów zatrudnionych na podstawie umowy zlecenia.

#### **3.2.2. Asystent Osobisty Osoby z Niepełnosprawnością**

Program Ministerstwa Rodziny, Pracy i Polityki Społecznej „Asystent osobisty osoby z niepełnosprawnością” dla Jednostek Samorządu Terytorialnego – edycja 2025, adresowany był do osób z niepełnosprawnościami posiadających orzeczenie o znacznym lub umiarkowanym stopniu niepełnosprawności, zgodnie z ustawą z dnia 27 sierpnia 1997 r. o rehabilitacji zawodowej i społecznej oraz zatrudnianiu osób niepełnosprawnych, albo orzeczenie równoważne do wyżej wymienionych, oraz dzieci do 16. roku życia z orzeczeniem o niepełnosprawności (wraz ze wskazaniem co do opieki), które wymagają usługi asystenta w wykonywaniu codziennych czynności oraz funkcjonowaniu w życiu społecznym.

Realizacją Programu „**Asystent osobisty osoby z niepełnosprawnością**” - dla JST edycja 2025 na terenie Gminy Lubaczów zajmowało się Centrum Usług Społecznych Gminy Lubaczów. Gmina Lubaczów zgodnie z podpisaną umową nr RE-II.9542.1.79/2025/OW/AOOzN otrzymała dofinansowanie w wysokości **154 927,80 zł**, a wkład własny finansowy wyniósł **5 285,87 zł**.

Z usługi asystenta skorzystało łącznie **15 osób**, wypracowano ogółem 3 595,00 godz. w tym:

- 5 dzieci do 16 roku życia w łącznym wymiarze 1 320 godz.,
- 1 osoba z umiarkowanym stopniem niepełnosprawności z niepełnosprawnością sprzężoną w łącznym wymiarze 79 godzin,
- 4 osoby ze znacznym stopniem niepełnosprawności w łącznym wymiarze 925 godzin,

- 5 osób ze znacznym stopniem niepełnosprawności z niepełnosprawnością sprzężoną w łącznym wymiarze 1 271 godzin.

Usługi świadczone były przez 13 asystentów zatrudnionych na podstawie umowy zlecenia. W trakcie realizacji Programu 1 uczestnik dokonał zmiany osoby świadczącej usługi asystenckie.

Najważniejsze korzyści programu to większa samodzielność osoby z niepełnosprawnością. Asystent pomagał w czynnościach dnia codziennego takich jak wyjście z domu, zakupy, wizyty u lekarza, załatwianie spraw urzędowych. Dzięki temu wsparciu osoba mogła funkcjonować bardziej niezależnie.

### **3.2.3. Korpus Wsparcia Seniorów – Moduł I**

Program Korpus Wsparcia Seniorów na 2025 rok miał na celu wsparcie gmin w zapewnieniu usług opiekuńczych dla seniorów w wieku 60 lat i więcej, szczególnie tych, którzy mają trudności z samodzielnym funkcjonowaniem.

Moduł I Programu to zapewnienie usług opiekuńczych w formie usług sąsiedzkich obejmujące wsparcie społeczne oraz wsparcie w czynnościach dnia codziennego, w szczególności pomoc w zaspokajaniu podstawowych potrzeb życiowych, podstawową opiekę higieniczno-pielęgniarską, przez którą należy rozumieć formy wsparcia niewymagające specjalistycznej wiedzy i kompetencji, oraz w miarę potrzeb i możliwości, zapewnienie kontaktów z otoczeniem.

Realizacją Programu „**Korpus Wsparcia Seniora – Moduł I**” na terenie Gminy Lubaczów zajmowało się Centrum Usług Społecznych Gminy Lubaczów. Gmina Lubaczów zgodnie z podpisaną umową nr RE-II.946.3.50.2025 otrzymała dofinansowanie w wysokości **30 312,00 zł**, a wkład własny finansowy wyniósł **6 934,76 zł**. Dokonano zwrotu niewykorzystanych środków finansowych w wysokości **7 193,00 zł**.

Z usług sąsiedzkich skorzystało łącznie **8 osób**. Zorganizowano również dla wykonawców szkolenie w zakresie udzielania pierwszej pomocy.

### **3.2.4. Korpus Wsparcia Seniorów – Moduł II**

W ramach Modułu II została zakupiona usługa obsługi systemu polegająca na sprawowaniu całodobowej opieki na odległość nad seniorami przez centrum monitoringu przy pomocy tzw. opasek bezpieczeństwa. Ta forma wsparcia seniorów oparta jest na najnowszych rozwiązaniach cyfrowych w zakresie teleopieki. Obecne rozwiązania dają możliwość m.in. monitorowania samopoczucia osób starszych przez ich bliskich nawet jeśli przebywają oni w odległym miejscu. Rozwiązania te pozwalają osobom starszym czuć się bezpieczniej oraz być bardziej samodzielnymi, a w razie potrzeby szybko powiadomić osobę bliską czy też służby ratunkowe o kryzysowej sytuacji w jakiej się znaleźli.

Realizacją Programu „**Korpus Wsparcia Seniora – Moduł II**” na terenie Gminy Lubaczów zajmowało się Centrum Usług Społecznych Gminy Lubaczów na podstawie umowy z firmą HPR Care Sp. z o.o. Gmina Lubaczów zgodnie z podpisaną umową nr RE-II.946.3.50.2025 otrzymała dofinansowanie w wysokości **3 293,00 zł**, a wkład własny finansowy wyniósł **5 837,80 zł**.

Z Programu w 2025 r. skorzystało **6 osób**, a usługa dla seniorów była nieodpłatna, wymagane było jedynie podpisanie umowy użyczenia.

### **3.3. KOORDYNATOR INDYWIDUALNYCH PLANÓW USŁUG SPOŁECZNYCH**

W ramach struktury CUS wyodrębniono również stanowisko Koordynatora Indywidualnych Planów Usług Społecznych (KIPUS), który realizuje zadania związane z kwalifikacją do usług społecznych realizowanych przez Centrum.

W zakresie obowiązków KIPUS- a jest:

1. Przeprowadzanie rozpoznania indywidualnych potrzeb osoby zainteresowanej skorzystaniem z usług społecznych.
2. Kwalifikowanie do usług społecznych, opracowywanie indywidualnych planów usług społecznych w uzgodnieniu z wnioskodawcą.
3. Monitoring realizacji indywidualnych planów usług społecznych i ich aktualizacja.
4. Koordynowanie usług społecznych udzielanych w ramach indywidualnych planów usług społecznych.
5. Przeprowadzanie rozmów podsumowujących indywidualne plany usług społecznych.
6. Świadczenie poradnictwa w zakresie usług społecznych dla mieszkańców Gminy Lubaczów.
7. Podejmowanie działań na rzecz rozwoju i koordynacji usług społecznych, w tym przez nawiązywanie współpracy z organami administracji publicznej, organizacjami pozarządowymi i podmiotami, o których mowa w art. 3 ust. 3 ustawy z dnia 24 kwietnia 2003 r. o działalności pożytku publicznego i o wolontariacie, podmiotami wykonującymi działalność leczniczą w rozumieniu ustawy z dnia 15 kwietnia 2011 r. o działalności leczniczej oraz osobami fizycznymi i prawnymi.
8. Współpraca i współdziałanie z innymi specjalistami w celu przeciwdziałania i ograniczenia skutków negatywnych zjawisk społecznych.
9. Współpraca i współdziałanie z Dyrekcją centrum i specjalistami z zespołu organizacji i integracji usług społecznych w zakresie dostosowania usług do potrzeb mieszkańców gminy oraz promocji usług społecznych.
10. Gromadzenie, aktualizowanie i udostępnianie informacji o usługach społecznych realizowanych na obszarze gminy tworzącej Centrum.
11. Bieżące monitorowanie dostępnej infrastruktury usług społecznych na terenie gminy.
12. Współpraca z innymi jednostkami, instytucjami, organizacjami pozarządowymi.
13. Prowadzenie rejestrów usług społecznych oraz rejestru indywidualnych planów usług społecznych.
14. Współtworzenie Programu Usług Społecznych dla Gminy Lubaczów, opracowywanie druków dokumentów do usług społecznych oraz udział w sprawozdawczości z działalności CUS, w szczególności z zakresu udzielanych usług społecznych.

**W 2025 r. Indywidualnym Planem Usług Społecznych objętych było 20 osób, w tym 10 seniorów, oraz 10 osób z niepełnosprawnością.**

### **3.4. ORGANIZATOR SPOŁECZNOŚCI LOKALNEJ**

W ramach struktury organizacyjnej Centrum Usług Społecznych wyodrębnione zostało stanowisko Organizatora Społeczności Lokalnej (OSL). Organizowanie Społeczności Lokalnej w Centrum to przede wszystkim podejmowanie działań w kierunku aktywizacji społeczności lokalnej, budowanie partnerstw, organizacja wolontariatu, a także rozpoznanie potrzeb i potencjału społeczności lokalnej w zakresie działań wspierających, ich przygotowanie

i realizacja. Organizator społeczności lokalnej jest łącznikiem pomiędzy mieszkańcami a grupami mieszkańców, pomiędzy mieszkańcami, a organizacjami oraz władzami, a często także pomiędzy osobami zawodowo zajmującymi się budowaniem społeczności lokalnych, które pracują nad rozwojem społecznym osiedli i wsi z ramienia różnych organizacji i instytucji.

Do zadań organizatora społeczności lokalnej należy w szczególności:

1. prowadzenie na bieżąco rozeznania:
  - a) potrzeb wspólnoty samorządowej w zakresie działań wspierających,
  - b) potencjału wspólnoty samorządowej w zakresie działań wspierających,
2. opracowywanie, w oparciu o wnioski wynikające z rozeznania potrzeb i potencjału wspólnoty samorządowej w zakresie działań wspierających, planu organizowania społeczności lokalnej i jego aktualizacji oraz realizacja tego planu,
3. podejmowanie działań w celu aktywizacji wspólnoty samorządowej, w szczególności organizowanie działań wspierających,
4. inicjowanie działań zmierzających do wzmocnienia więzi społecznych i integracji wspólnoty samorządowej,
5. współpraca z podmiotami prowadzącymi na obszarze działania Centrum animację lokalną lub inne formy pracy środowiskowej.

Działania podjęte w ramach Organizowania Społeczności Lokalnej w 2025 r.:

- **Pierwsza pomoc przedmedyczna**

W dniu 23 lipca 2025 r. w Centrum Usług Społecznych Gminy Lubaczów odbyło się szkolenie z pierwszej pomocy przedmedycznej. W szkoleniu wzięło udział 15 osób.

Celem szkolenia było uwrażliwienie mieszkańców Gminy Lubaczów do niesienia pomocy osobom potrzebującym, starszym, samotnym, niepełnosprawnym w sytuacjach zagrożenia zdrowia lub życia. W ramach kursu uczestnicy zdobyli wiedzę teoretyczną. Odbyli również ćwiczenia praktyczne z zakresu udzielania pierwszej pomocy przedmedycznej podczas utraty przytomności oraz ćwiczenia sztucznego oddychania na fantomie.



Źródło: Centrum Usług Społecznych Gminy Lubaczów

- **„Pomoc, która daje radość” – udział w Szlachetnej Paczce Grudzień 2025 r.**

W tym roku po raz trzeci, a jako Centrum Usług Społecznych Gminy Lubaczów po raz pierwszy wraz z Urzędem Gminy Lubaczów, radnymi oraz Gminnym Ośrodkiem Kultury wzięliśmy udział w ogólnopolskiej akcji charytatywnej, która pomaga rodzinom znajdującym się w trudnej sytuacji życiowej. Dzięki zaangażowaniu pracowników oraz społeczności lokalnej udało nam się przygotować paczkę dla starszego człowieka, żyjącego w samotności.

Nasze wsparcie miało zawierać pomoc rzeczową, obejmującą żywność, kołdrę, poduszkę, garnki, czajnik elektryczny, ciepłą odzież oraz kosmetyki i chemię gospodarstwa domowego.



Źródło: Centrum Usług Społecznych Gminy Lubaczów

- **Razem posprzątamy Gminę na Święta**

W ostatnim tygodniu przed świętami Bożego Narodzenia mieszkańcy Gminy Lubaczów włączyli się w akcję wspólnego sprzątania. Dzięki zaangażowaniu lokalnej społeczności udało się zebrać znaczną ilość śmieci i przywrócić czystość w wielu miejscach. Wspólna praca była okazją do integracji i budowania odpowiedzialności za wspólne dobro. Akcja pokazała, że razem możemy wiele zdziałać, a troska o czystość gminy zaczyna się od postaw jej mieszkańców. Dziękujemy wszystkim uczestnikom za zaangażowanie i dbanie o estetykę naszej gminy.

- **Warsztaty artystyczne „Wspólnie tworzymy stroiki”**

W dniu 11.12.2025 r. odbyły się świąteczne warsztaty. Uczestnicy mieli okazję poczuć magię zbliżających się świąt i własnoręcznie przygotować dekorację na nadchodzące święta. Spotkanie przebiegało w ciepłej i pełnej uśmiechu atmosferze, a uczestnicy udowodnili, że w każdym drzemie artystyczna dusza. Zapach świeżych gałązek świerku, stół wypełniony zdobionymi szyszkami, suszonymi pomarańczami, świecami oraz kolorowymi bombkami stworzył niezapomnianą atmosferę.



Źródło: Centrum Usług Społecznych Gminy Lubaczów

- **Warsztaty kulinarne „Razem pieczemy pierniczki”**

W dniu 11.12.2025 r. odbyły się warsztaty kulinarne poświęcone pieczeniu tradycyjnych pierniczek bożonarodzeniowych. Na początku uczestnicy poznali podstawowe składniki do przygotowania idealnego ciasta piernikowego, a następnie z ogromnym zaangażowaniem wałkowały ciasto, wykrawały najpiękniejsze kształty oraz dekorowały aromatyczne pierniki kolorowymi lukrami. W trakcie warsztatów panowała radosna atmosfera. Rozmowom i wymianie kulinarnych wskazówek nie było końca, a unoszący się zapach korzennych przypraw sprawił, że wszyscy poczuli nadchodzącą magię świąt.



Źródło: Centrum Usług Społecznych Gminy Lubaczów

- **Świąteczne paczki dla potrzebujących**

W okresie poprzedzającym Święta Bożego Narodzenia pracownicy Centrum Usług Społecznych Gminy Lubaczów przekazali paczki świąteczne mieszkańcom znajdującym się w trudnej sytuacji życiowej i materialnej. Paczki zostały przygotowane z myślą o osobach samotnych, chorych dla których świąteczny czas bywa szczególnie trudny. Najbiedniejsi mieszkańcy otrzymali produkty żywnościowe, słodczyce oraz produkty związane ze świętami.



Źródło: Centrum Usług Społecznych Gminy Lubaczów

- **Czas, który łączy - Wigilia**

W przedświątecznej atmosferze, pełnej ciepła i życzliwości w dniu 17.12.2025 r. odbyło się spotkanie wigilijne z mieszkańcami Gminy Lubaczów. Spotkanie było okazją do podtrzymania pięknej, wieloletniej tradycji dzielenia się opłatkiem i składania sobie świątecznych życzeń.



Źródło: Centrum Usług Społecznych Gminy Lubaczów

## IV. POMOC SPOŁECZNA

### 4.1. ŚWIADCZENIA Z POMOCY SPOŁECZNEJ

Pomoc społeczna udzielana jest osobom i rodzinom, w szczególności z powodu:

- 1) ubóstwa,
- 2) sieroctwa,
- 3) bezdomności,
- 4) bezrobocia,
- 5) niepełnosprawności,
- 6) długotrwałej lub ciężkiej choroby,
- 7) przemocy w rodzinie,
- 8) potrzeby ochrony macierzyństwa lub wielodzietności,
- 9) bezradności w sprawach opiekuńczo-wychowawczych i prowadzenia gospodarstwa domowego, zwłaszcza w rodzinach niepełnych lub wielodzietnych,
- 10) braku umiejętności w przystosowaniu do życia młodzieży opuszczającej placówki opiekuńczo-wychowawczej,
- 11) trudności w przystosowaniu do życia po zwolnieniu z zakładu karnego,
- 12) alkoholizmu lub narkomanii,
- 13) zdarzenia losowego i sytuacji kryzysowej,
- 14) klęski żywiołowej lub ekologicznej.

Prawo do świadczeń pieniężnych z pomocy społecznej przysługuje osobom i rodzinom w przypadku występowania jednej z powyższych okoliczności, których dochód na osobę w rodzinie nie przekracza kryterium dochodowego, określonego w art. 8 ust. 1 ustawy o pomocy społecznej, tj.:

- osobie samotnie gospodarującej, której dochód nie przekracza kwoty 1 010,00 zł,
- osobie w rodzinie, w której dochód na osobę nie przekracza kwoty 823,00 zł,
- rodzinie, której dochód nie przekracza sumy kwot kryterium dochodowego na osobę w rodzinie.

W 2025 roku Centrum realizowało zadania wynikające z ustawy o pomocy społecznej i objęło wsparciem 219 rodzin, składających się z 610 osób.

Tabela nr 3. Środowiska korzystające z pomocy społecznej na podstawie ustawy o pomocy społecznej w latach 2023-2025

Środowiska korzystające z pomocy społecznej	2023 r.	2024 r.	2025 r.
Liczba rodzin objętych pomocą Centrum	245	240	219
Liczba osób w rodzinach objętych pomocą Centrum	679	623	610

Źródło: Opracowanie własne

W porównaniu do 2024 roku liczba rodzin korzystających z pomocy społecznej w roku 2025 zmniejszyła się o 21 rodzin (spadek o 9,59 % ogólnej liczby rodzin korzystających ze wsparcia systemu pomocy społecznej).

Tabela nr 4. Powody przyznawania pomocy w latach 2020-2025

Powody przyznawania pomocy finansowej	Liczba rodzin:					
	Rok 2020	Rok 2021	Rok 2022	Rok 2023	Rok 2024	Rok 2025
Ubóstwo	44	43	39	43	38	27
Sieroctwo	0	0	0	0	0	0
Bezdomność	2	2	3	2	2	1
Bezrobocie	142	137	116	124	96	97
Niepełnosprawność	70	62	55	56	55	58
Długotrwała lub ciężka choroba	77	71	64	61	58	67
Przemoc w rodzinie	5	3	3	4	7	5
Potrzeba ochrony ofiar handlu ludźmi	0	0	0	0	0	0
Potrzeba ochrony macierzyństwa lub wielodzietności	47	36	31	34	9	29
Bezradność w sprawach opiekuńczo - wychowawczych	75	69	56	57	43	36
Trudność w przystosowaniu do życia po zwolnieniu z zakładu karnego	4	3	4	3	3	3
Alkoholizm lub narkomania	35	30	26	26	21	16

Źródło: Opracowanie własne

Przedstawione dane obrazują liczbę rodzin korzystających z pomocy finansowej w latach 2020–2025 z uwzględnieniem głównych powodów przyznawania wsparcia. Analiza wskazuje, że w badanym okresie najczęstszymi przyczynami korzystania z pomocy finansowej były bezrobocie, długotrwała lub ciężka choroba, niepełnosprawność, ubóstwo oraz bezradność w sprawach opiekuńczo-wychowawczych.

W 2025 roku nadal najczęściej występującym powodem przyznawania pomocy było bezrobocie, które dotyczyło 97 rodzin. W odniesieniu do wcześniejszych lat widoczna jest tendencja spadkowa – w 2020 roku problem ten dotyczył aż 142 rodzin.

Istotną przyczyną korzystania z pomocy finansowej w 2025 roku była również długotrwała lub ciężka choroba, która stanowiła powód wsparcia dla 67 rodzin. W porównaniu z rokiem poprzednim nastąpił wzrost liczby rodzin dotkniętych tym problemem. Ukazuje to, że problemy zdrowotne nadal stanowią ważny czynnik wpływający na sytuację materialną i życiową mieszkańców.

Kolejną znaczącą przesłanką przyznawania pomocy była niepełnosprawność, która w 2025 roku dotyczyła 58 rodzin. Problem ten utrzymuje się na stosunkowo stabilnym poziomie w ostatnich latach.

W 2025 roku pomoc z powodu ubóstwa przyznano 27 rodzinom, co oznacza wyraźny spadek w porównaniu z rokiem 2024 (38 rodzin) oraz wcześniejszymi latami. Może to świadczyć o poprawie sytuacji materialnej części rodzin lub zmianie dominujących problemów społecznych. Zmniejszeniu uległa również liczba rodzin korzystających z pomocy z powodu bezradności w sprawach opiekuńczo-wychowawczych, która w 2025 roku dotyczyła 36 rodzin, podczas gdy w 2024 roku było to 43 rodziny, a w 2020 roku aż 75 rodzin. Obrazuje to stopniowe ograniczanie skali tego zjawiska.

W przypadku problemu alkoholizmu lub narkomanii w 2025 roku wsparcie przyznano 16 rodzinom, co oznacza dalszy spadek w porównaniu z latami poprzednimi. Pozostałe przyczyny przyznawania pomocy finansowej w 2025 roku występowały znacznie rzadziej. Bezdomność dotyczyła 1 rodziny, przemoc w rodzinie była powodem przyznania pomocy 5 rodzinom, natomiast trudności w przystosowaniu do życia po opuszczeniu zakładu karnego dotyczyły 3 rodzin. W analizowanym okresie nie odnotowano natomiast przypadków przyznawania pomocy z powodu sieroctwa ani potrzeby ochrony ofiar handlu ludźmi.

Podsumowując, analiza danych za 2025 rok wskazuje, że głównymi czynnikami powodującymi konieczność korzystania z pomocy finansowej pozostają bezrobocie, problemy zdrowotne (choroba i niepełnosprawność) oraz trudności w funkcjonowaniu rodzin. Jednocześnie w wielu obszarach widoczny jest spadek liczby rodzin korzystających z pomocy w porównaniu z początkiem analizowanego okresu, co może świadczyć o stopniowej poprawie sytuacji części mieszkańców lub zmianie struktury problemów społecznych.

#### **4.1.1 Świadczenia pieniężne**

Świadczeniami pieniężnymi z pomocy społecznej są:

- 1) zasiłek stały,
- 2) zasiłek okresowy,
- 3) zasiłek celowy i specjalny zasiłek celowy,
- 4) zasiłek i pożyczka na ekonomiczne usamodzielnienie,
- 5) pomoc na usamodzielnienie oraz na kontynuowanie nauki,
- 6) świadczenie pieniężne na utrzymanie i pokrycie wydatków związanych z nauką języka polskiego dla cudzoziemców, którzy uzyskali w Rzeczypospolitej Polskiej status uchodźcy, ochronę uzupełniającą lub zezwolenie na pobyt czasowy udzielone w związku z okolicznością, o której mowa w art. 159 ust. 1 pkt 1 lit. c lub d ustawy z dnia 12 grudnia 2013 r. o cudzoziemcach,
- 7) wynagrodzenie należne opiekunowi z tytułu sprawowania opieki przyznane przez sąd.

- **Zasiłek celowy i specjalny zasiłek celowy – rozdział 85214**

Zasiłek celowy może być przyznany w celu zaspokojenia niezbędnej potrzeby bytowej osoby lub rodziny. Specjalny zasiłek celowy to bezzwrotna pomoc dla osób przekraczających kryteria dochodowe, której maksymalna kwota wynosi **1 010 zł dla osoby samotnie gospodarującej** oraz **823 zł na osobę w rodzinie**. Przyznawany jest na zaspokojenie pilnych potrzeb (np. leki, żywność).

Na zasiłki celowe i pomoc w naturze wydatkowano: **19 731,00 zł**,

Zasiłek celowy w 2025 r. przyznano **22 osobom**.

- **Zasiłek okresowy – rozdział 85214**

Zasiłek okresowy przysługuje w szczególności ze względu na długotrwałą chorobę, niepełnosprawność, bezrobocie, możliwość otrzymania lub nabycia uprawnień do świadczeń z innych systemów zabezpieczenia społecznego.

Zasiłek okresowy z pomocy społecznej wynosi zazwyczaj różnicę między kryterium dochodowym (w 2025 r. 1 010 zł dla osoby samotnej, 823 zł na osobę w rodzinie) a faktycznym dochodem. Minimalna kwota to 50% tej różnicy, jednak nie mniej niż 20 zł miesięcznie. Maksymalna kwota dla osoby samotnej to 505 zł.

Na zasiłki okresowe wydatkowano: **391 988,19 zł**

Zasiłek okresowy w 2025 r. przyznano **76 osobom**.

- **Zasiłek stały - rozdział 85216**

Zasiłek stały przysługuje:

- pełnoletniej osobie samotnie gospodarującej, niezdolnej do pracy z powodu wieku lub całkowicie niezdolnej do pracy, jeżeli jej dochód jest niższy od kryterium dochodowego osoby samotnie gospodarującej,
- pełnoletniej osobie pozostającej w rodzinie, niezdolnej do pracy z powodu wieku lub całkowicie niezdolnej do pracy, jeżeli jej dochód, jak również dochód na osobę w rodzinie są niższe od kryterium dochodowego na osobę w rodzinie.

Zasiłek stały przyznano **28 osobom**.

Na zasiłki stałe wydatkowano: **318 120,27 zł**

Maksymalna wysokość zasiłku stałego w 2025 roku wynosiła **1 229,00 zł**.

Tabela nr 5. Świadczenia pieniężne wypłacone przez CUS na przełomie lat 2023-2025

Rodzaj wypłaconego świadczenia:	Klasyfikacja budżetowa	Rok 2023		Rok 2024		Rok 2025	
		Liczba osób	Kwota świadczeń	Liczba osób	Kwota świadczeń	Liczba osób	Kwota świadczeń
Zasiłek celowy i specjalny zasiłek celowy	85214	27	27 434,00	36	23 241,00	22	19 731,00
Zasiłek okresowy	85214	119	343 910,00	94	252 501,00	76	391 988,19
Zasiłek stały	85216	30	215 182,00	30	262 792,00	28	318 120,27

Źródło: Opracowanie własne

Przedstawione dane wskazują na zróżnicowane zmiany zarówno w liczbie osób korzystających ze świadczeń pieniężnych oraz wysokości przeznaczonych na ten cel środków finansowych w latach 2023–2025.

W roku 2025 nastąpił jednak znaczący spadek liczby osób korzystających z tego świadczenia czemu towarzyszyło obniżenie łącznej kwoty wypłat.

W odniesieniu do zasiłku okresowego zauważalny jest systematyczny spadek liczby osób korzystających z tego świadczenia. Natomiast w zakresie zasiłku stałego liczba osób korzystających z tego świadczenia jest stosunkowo stabilna.

Podsumowując, w analizowanym okresie obserwuje się tendencję spadkową w liczbie osób korzystających z części świadczeń, przy jednoczesnym wzroście łącznych kwot wypłat, co wynika ze wzrostu wysokości przyznawanych świadczeń i zmian w kryteriach ich przyznawania.

#### 4.1.2. Świadczenia niepieniężne

Świadczeniami niepieniężnymi z pomocy społecznej są:

- 1) praca socjalna,
- 2) bilet kredytowany,
- 3) składki na ubezpieczenie zdrowotne,
- 4) składki na ubezpieczenia społeczne,
- 5) pomoc rzeczowa, w tym na ekonomiczne usamodzielnienie,

- 6) sprawienie pogrzebu,
- 7) poradnictwo specjalistyczne,
- 8) interwencja kryzysowa,
- 9) schronienie,
- 10) posiłek,
- 11) niezbędne ubranie,
- 12) usługi opiekuńcze w miejscu zamieszkania, w ośrodkach wsparcia oraz w rodzinnych domach pomocy,
- 13) specjalistyczne usługi opiekuńcze w miejscu zamieszkania oraz w ośrodkach wsparcia,
- 14) mieszkanie chronione,
- 15) pobyt i usługi w domu pomocy społecznej,
- 16) pomoc w uzyskaniu odpowiednich warunków mieszkaniowych, w tym w mieszkaniu chronionym, pomoc w uzyskaniu zatrudnienia, pomoc na zagospodarowanie – w formie rzeczowej dla osób usamodzielnianych.

- **Praca socjalna**

Pracownicy socjalni w ramach wyłącznej pracy socjalnej udzielili wsparcia 77 osobom ze 238 rodzin. Należy podkreślić, że wszystkie rodziny zgłaszające się do Centrum Usług Społecznych niezależnie od formy wsparcia są objęte pracą socjalną. Praca socjalna polegała głównie na:

- udzielaniu informacji, wskazówek i pomocy w zakresie rozwiązywania spraw życiowych,
- udzielaniu poradnictwa dotyczącego świadczenia pomocy przez właściwe instytucje państwowe i samorządowe,
- pobudzaniu społecznej aktywności i inspirowaniu do działań samopomocowych w zaspokajaniu niezbędnych potrzeb życiowych osób, rodzin, środowisk społecznych.

Efektywność pracy socjalnej uwarunkowana jest dokonaniem prawidłowej diagnozy sytuacji klienta przez pracownika socjalnego, opracowaniem planu pomocy i wsparcia w zależności od indywidualnej sytuacji oraz posiadanego potencjału osoby lub rodziny.

Tabela nr 6. Liczba rodzin objętych pracą socjalną w latach 2023-2025

Wyszczególnienie	2023 r.		2024 r.		2025 r.	
	Liczba rodzin	Liczba osób w rodzinach	Liczba rodzin	Liczba osób w rodzinach	Liczba rodzin	Liczba osób w rodzinach
<b>Pomoc udzielona w postaci pracy socjalnej - ogółem*</b>	102	252	122	259	81	238
<b>w tym: wyłącznie w postaci pracy socjalnej</b>	23	47	45	98	27	77

Źródło: Opracowanie własne

\* Dotyczy tych środowisk, w których prowadzona jest praca socjalna w oparciu o etapy metodycznego postępowania, tj. diagnoza i ocena, wyznaczenie celów działania, opracowanie planu działania, realizacja planu działania, ewaluacja, praca socjalna prowadzona w ramach kontraktu socjalnego.

- **Składki zdrowotne**

Zgodnie z ustawą o świadczeniach opieki zdrowotnej finansowanych ze środków publicznych Centrum opłaca składki na ubezpieczenie zdrowotne za osoby, które nie podlegają ubezpieczeniu zdrowotnemu z innego tytułu, tj. np.: za osoby pobierające zasiłek stały z pomocy społecznej, osoby objęte indywidualnym programem zatrudnienia socjalnego w Centrum Integracji Społecznej. W 2025 roku ubezpieczeniem zdrowotnym z tytułu pobierania zasiłku stałego objęto 21 osób. Wydatki na opłacenie składek na ubezpieczenie zdrowotne z powyższych tytułów w 2025 roku wynosiły 21 272 ,00 zł.

Tabela nr 7. Liczba osób i wydatkowane kwoty na opłacenie składki na ubezpieczenie zdrowotne w latach 2023-2025

<b>Składki na ubezpieczenie zdrowotne</b>	<b>2023 r.</b>	<b>2024 r.</b>	<b>2025 r.</b>
<b>Liczba osób</b>	26	23	21
<b>Wydatkowana kwota (w tys. zł)</b>	16 657,00	17 192,00	21 272,00

Źródło: Opracowanie własne

- **Sprawianie pogrzebu**

Zgodnie z przepisami ustawy o pomocy społecznej gmina ma obowiązek sprawienia pogrzebu osobie zmarłej w sposób ustalony przez gminę. Gmina zorganizuje pogrzeb, gdy osoba zmarła nie posiadała rodziny lub członkowie rodziny z jakiś przyczyn odmawiają podjęcia działań zmierzających do jej pochówku. Organizacja pogrzebu w Gminie odbywa się na zasadach określonych w Uchwale Nr XX/100/2007 Rady z dnia 20 lipca 2007 r. w sprawie ustalenia sposobu sprawienia pogrzebu.

W 2025 r. nie wystąpiła potrzeba udzielenia tej formy wsparcia.

- **Domy Pomocy Społecznej**

Jednym z zadań obowiązkowych gminy jest kierowanie do domów pomocy społecznej i ponoszenie odpłatności za pobyt mieszkańca gminy w tym domu. W 2025 r. koszt Gminy związany z ponoszeniem odpłatności za pobyt 5 osób w domach pomocy społecznej wyniósł łącznie 341 018,23 zł.

Tabela nr 8. Liczba osób i wydatkowane kwoty na opłacenie składki na ubezpieczenie zdrowotne w latach 2023-2025

<b>Wyszczególnienie:</b>	<b>2023 r.</b>	<b>2024 r.</b>	<b>2025 r.</b>
Liczba osób przebywających w placówkach	4	6	5
Wydatkowana kwota	199 008,54	226 911,24	341 018,23

Źródło: Opracowanie własne

- **Program Posiłek w Szkole i w Domu**

CUS realizuje wieloletni rządowy program „Posiłek w szkole i w domu”, który zapewnia pomoc zarówno osobom starszym, z niepełnosprawnościami, o niskich dochodach, jak i dzieciom,

z rodzin znajdujących się w trudnej sytuacji. Program przewiduje wsparcie finansowe gmin w udzieleniu pomocy w formie posiłku, świadczenia pieniężnego w postaci zasiłku celowego na zakup posiłku lub żywności oraz świadczenia rzeczowego w postaci produktów żywnościowych. **W 2025 roku programem „Posiłek w szkole i w domu” na lata 2024-2028 objęto ogółem 274 osoby, w tym 162 dzieci. Koszt realizacji programu wyniósł 357 000,00 zł.**

Tabela nr 9. Liczba osób korzystających z pomocy w formie posiłków w latach 2023-2025

Pomoc w formie posiłków	2023 r.	2024 r.	2025 r.
Liczba dzieci i młodzieży korzystająca z posiłków	160	134	145
Liczba dorosłych korzystająca z posiłków	0	0	0

Źródło: Opracowanie własne

Tabela nr 10. Liczba osób korzystających z pomocy w formie zasiłków celowych na zakup posiłku lub żywności w latach 2023-2024

Pomoc w formie posiłków	2023 r.	2024 r.	2025 r.
Liczba osób którym przyznano świadczenie:	72	117	145

Źródło: Opracowanie własne

**Centrum Usług Społecznych przyznawało posiłki dla dzieci i młodzieży w szkole i przedszkolu dla obywateli Ukrainy.**

Tabela nr 11. Posiłki dla dzieci i młodzieży w szkole i w przedszkolu dla obywateli Ukrainy w latach 2023-2025

	2023 r.		2024 r.		2025 r.	
	Liczba dzieci	Wyplacona kwota	Liczba dzieci	Wyplacona kwota	Liczba dzieci	Wyplacona kwota
Zapewnienie jednego gorącego posiłku dla dzieci i młodzieży w szkole/ zasiłek celowy na posiłek dla dzieci i młodzieży w szkole	0	0	3	1 149,80	3	3 893,80

Źródło: Opracowanie własne

Tabela nr 12. Koszty wieloletniego programu wspierania gmin w zakresie dożywiania „Posiłek w szkole i w domu” w latach 2023-2025

Program „Posiłek w szkole i w domu”	2023 r.	2024 r.	2025 r.
Koszt ogólny programu, w tym:	192 307,00	230 200,00	357 000,00
- dotacja budżetu państwa	142 307,00	170 200,00	257 040,00
- środki własne gminy	50 000,00	60 000,00	99 960,00

Źródło: Opracowanie własne

## V. ZADANIA ZLECONE

### 5.1. SPECJALISTYCZNE USŁUGI OPIEKUŃCZE DLA OSÓB Z ZABURZENIAMI PSYCHICZNYMI

Specjalistyczne usługi opiekuńcze dla osób z zaburzeniami psychicznymi, realizowane przez Centrum, mają na celu uczenie oraz rozwijanie umiejętności niezbędnych do samodzielnego życia, kształtowanie umiejętności zaspokajania podstawowych potrzeb życiowych i umiejętności społecznego funkcjonowania, motywowanie do aktywności, leczenia lub rehabilitacji, prowadzenie treningów umiejętności samoobsługi i umiejętności społecznych oraz wspieranie, także w formie asystowania w codziennych czynnościach życiowych.

W roku 2025 specjalistycznymi usługami opiekuńczymi dla osób z zaburzeniami psychicznymi objęto 15 osób. Usługi świadczone były na podstawie zawartych umów zlecenia przez osoby posiadające odpowiednie kwalifikacje do wykonywania zawodu m.in. pracownika socjalnego, psychologa, pedagoga, logopedy, terapeuty zajęciowego, pielęgniarki, asystenta osoby niepełnosprawnością, opiekunki środowiskowej, specjalisty w zakresie rehabilitacji medycznej, fizjoterapeuty.

Tabela nr 13. Liczba osób korzystających ze specjalistycznych usług opiekuńczych dla osób z zaburzeniami psychicznymi w latach 2023-2025

Rodzaj świadczenia	Liczba osób		
	2023 r.	2024 r.	2025 r.
Specjalistyczne usługi opiekuńcze dla osób z zaburzeniami psychicznymi	19	17	15
Wydatkowana kwota:	220 700,00	176 649,00	122 118

Źródło: Opracowanie własne

### 5.2. WYPŁACANIE WYNAGRODZENIA ZA SPRAWOWANIE OPIEKI

Centrum wypłacało wynagrodzenia opiekunom za sprawowanie opieki. Opiekun prawny może wystąpić do sądu opiekuńczego o przyznanie mu wynagrodzenia za sprawowanie opieki. Sąd uznaje, czy przysługuje opiekunowi wynagrodzenie oraz określa jego wysokość. Środki pochodzą z budżetu państwa. W 2025 roku wypłacono wynagrodzenie dla 18 opiekunów, na łączną kwotę 154 552,60 zł.

Tabela nr 14. Wypłacone wynagrodzenie na sprawowanie opieki w latach 2023-2025

Wypłacanie wynagrodzenia za sprawowanie opieki	2023 r.	2024 r.	2025 r.
Liczba opiekunów prawnych, którym wypłacono wynagrodzenie	16	16	18
Wydatkowana kwota:	113 147,17	108 216,13	154 552,60

Źródło: Opracowanie własne

### 5.3. ŚWIADCZENIA RODZINNE

Prawo do świadczeń rodzinnych oraz zasady ustalania, przyznawania i wypłacania tych świadczeń określa ustawa o świadczeniach rodzinnych.

Świadczeniami rodzinnymi są:

Zasiłek rodzinny oraz dodatki do zasiłku rodzinnego z tytułu:

- urodzenia dziecka,
- opieki nad dzieckiem w okresie korzystania z urlopu wychowawczego,
- samotnego wychowywania dziecka,
- wychowywania dziecka w rodzinie wielodzietnej,
- kształcenia i rehabilitacji dziecka niepełnosprawnego,
- rozpoczęcia roku szkolnego,
- podjęcia przez dziecko nauki w szkole poza miejscem zamieszkania (w związku z zamieszkaniem w miejscowości, w której znajduje się szkoła),
- podjęcia przez dziecko nauki w szkole poza miejscem zamieszkania (na pokrycie wydatków związanych z zapewnieniem dziecku możliwości dojazdu z miejsca zamieszkania do miejscowości, w której znajduje się siedziba szkoły).

Świadczenia opiekuńcze:

- zasiłek pielęgnacyjny,
- świadczenie pielęgnacyjne.
- Jednorazowa zapomoga z tytułu urodzenia się żywego dziecka.
- Świadczenie rodzicielskie.
- Jednorazowe świadczenie z tytułu urodzenia dziecka, u którego zdiagnozowano ciężkie i nieodwracalne upośledzenie albo nieuleczalną chorobę zagrażającą jego życiu, które powstały w prenatalnym okresie rozwoju dziecka lub w czasie porodu.

Tabela nr 15. Informacja o wysokości i rodzaju świadczeń

Forma pomocy	Wysokość świadczeń w 2025 r.	Rodzaj
Zasiłek rodzinny	95,00 zł	Na dziecko w wieku do ukończenia 5 roku życia.
	124,00 zł	Na dziecko w wieku powyżej 5 roku życia do ukończenia 18 roku życia.
	135,00 zł	Na dziecko w wieku powyżej 18 roku życia do ukończenia 24 roku życia.
<b>Dodatki do zasiłku rodzinnego:</b>		
Urodzenie dziecka	1 000,00 zł	Jednorazowy dodatek przysługuje do 12 miesiąca życia dziecka.
Opieka nad dzieckiem w okresie korzystania z urlopu wychowawczego	400,00 zł	Dodatek przysługuje w wysokości 400,00 zł miesięcznie niezależnie od liczby dzieci pozostających pod jej opieką. Kwotę dodatku przysługującą za niepełny miesiąc ustala się, dzieląc kwotę świadczenia przez liczbę wszystkich dni kalendarzowych w tym miesiącu, a otrzymaną kwotę mnoży się przez liczbę dni kalendarzowych, za które świadczenie przysługuje. Kwotę świadczenia przysługującą za niepełny miesiąc zaokrągla się do 10. groszy w górę.
Samotne wychowywanie dziecka	193,00 zł	Nie więcej jednak niż 386,00 zł na wszystkie dzieci.
	273,00 zł	Na dziecko legitymujące się orzeczeniem o niepełnosprawności lub orzeczeniem o znacznym stopniu niepełnosprawności. Nie więcej jednak niż 546,00 zł na wszystkie dzieci.
Wychowywanie dziecka w rodzinie wielodzietnej	95,00 zł	Przysługuje na trzecie i następne dziecko uprawnione do zasiłku rodzinnego.

Kształcenie i rehabilitacja dziecka niepełnosprawnego	90,00 zł	Na dziecko w wieku do 5 roku życia.
	110,00 zł	Na dziecko w wieku od 5 roku życia do ukończenia 24 roku życia.
Rozpoczęcie roku szkolnego	100,00 zł	Jednorazowy dodatek. Wniosek składa się do dnia zakończenia okresu zasiłkowego, w którym rozpoczęto rok szkolny albo roczne przygotowanie przedszkolne.
Podjęcie przez dziecko nauki w szkole poza miejscem zamieszkania	69,00 zł	Dodatek przysługuje w okresie pobierania nauki przez 10 miesięcy od września do czerwca następnego roku kalendarzowego. Przysługuje w związku z dojazdem z miejsca zamieszkania do miejscowości, w której znajduje się siedziba szkoły, w przypadku dojazdu do szkoły ponadpodstawowej, a także szkoły artystycznej, w której realizowany jest obowiązek szkolny i obowiązek nauki w zakresie nauki odpowiadającej nauce w szkole ponadpodstawowej.
	113,00 zł	Dodatek przysługuje w związku z zamieszkaniem w miejscowości, w której jest siedziba szkoły, o której mowa wyżej oraz szkoły ponadpodstawowej lub szkoły artystycznej w której realizowany jest obowiązek szkolny i obowiązek nauki, a także szkoły podstawowej w przypadku dziecka lub osoby uczącej się, legitymującej się orzeczeniem o niepełnosprawności lub o stopniu niepełnosprawności.
Jednorazowa zapomoga z tytułu urodzenia dziecka (tzw. becikowe)	1 000 zł	Jednorazowa zapomoga przysługuje: matce, ojcu lub opiekunowi prawnemu dziecka czy opiekunowi faktycznemu dziecka, jeżeli dochód rodziny w przeliczeniu na osobę nie przekracza kwoty 1 922,00 zł.

**Świadczenie opiekuńcze, w tym:**

Zasiłek pielęgnacyjny	215,84 zł	Zasiłek pielęgnacyjny przysługuje: - niepełnosprawnemu dziecku, - osobie niepełnosprawnej w wieku powyżej 16 roku życia, jeżeli legitymuje się orzeczeniem o znacznym stopniu niepełnosprawności, - osobie, która ukończyła 75 lat, - zasiłek pielęgnacyjny przysługuje także osobie niepełnosprawnej w wieku powyżej 16. roku życia legitymującej się orzeczeniem o umiarkowanym stopniu niepełnosprawności, jeżeli niepełnosprawność powstała w wieku do ukończenia 21 roku życia.
Świadczenie pielęgnacyjne	3 287,00 zł	Świadczenie pielęgnacyjne z tytułu rezygnacji z zatrudnienia lub innej pracy zarobkowej przysługuje: - matce albo ojcu, - innym osobom, na których zgodnie z przepisami ustawy z dnia 25 lutego 1964 r. – Kodeks rodzinny i opiekuńczy (Dz. U. z 2023 r. poz. 2809) ciąży obowiązek alimentacyjny, - a także małżonkom, - opiekunowi faktycznemu dziecka, - rodzinie zastępczej, - osobie prowadzącej rodzinny dom dziecka, dyrektorowi placówki opiekuńczo-wychowawczej, dyrektorowi regionalnej placówki opiekuńczo-terapeutycznej albo dyrektorowi interwencyjnego ośrodka preadopcyjnego – jeżeli sprawują opiekę nad osobą w wieku do ukończenia 18. roku życia legitymującą się orzeczeniem o znacznym stopniu niepełnosprawności albo orzeczeniem o niepełnosprawności łącznie ze wskazaniami: konieczności stałej lub długotrwałej opieki lub pomocy innej osoby w związku ze znacznie ograniczoną możliwością samodzielnej egzystencji oraz konieczności stałego współdziałania na co dzień opiekuna dziecka w procesie jego leczenia, rehabilitacji i edukacji.

Świadczenie rodzicielskie	1 000,00 zł	<p>Świadczenie rodzicielskie przysługuje:</p> <ul style="list-style-type: none"> <li>- matce albo ojcu dziecka,</li> <li>- opiekunowi faktycznemu dziecka w przypadku objęcia opieką dziecka w wieku do ukończenia 7. roku życia, a w przypadku dziecka, wobec którego podjęto decyzję o odroczeniu obowiązku szkolnego - do ukończenia 10. roku życia,</li> <li>- rodzinie zastępczej, z wyjątkiem rodziny zastępczej zawodowej, w przypadku objęcia opieką dziecka w wieku do ukończenia 7. roku życia, a w przypadku dziecka, wobec którego podjęto decyzję o odroczeniu obowiązku szkolnego - do ukończenia 10. roku życia,</li> <li>- osobie, która przysposobiła dziecko, w przypadku objęcia opieką dziecka w wieku do ukończenia 7. roku życia, a w przypadku dziecka, wobec którego podjęto decyzję o odroczeniu obowiązku szkolnego - do ukończenia 10. roku życia.</li> </ul> <p>Świadczenie rodzicielskie przysługuje przez okres:</p> <ol style="list-style-type: none"> <li>1) 52 tygodni - w przypadku urodzenia jednego dziecka przy jednym porodzie, przysposobienia jednego dziecka lub objęcia opieką jednego dziecka,</li> <li>2) 65 tygodni - w przypadku urodzenia dwojga dzieci przy jednym porodzie, przysposobienia dwojga dzieci lub objęcia opieką dwojga dzieci,</li> <li>3) 67 tygodni - w przypadku urodzenia trojga dzieci przy jednym porodzie, przysposobienia trojga dzieci lub objęcia opieką trojga dzieci,</li> <li>4) 69 tygodni - w przypadku urodzenia czworga dzieci przy jednym porodzie, przysposobienia czworga dzieci lub objęcia opieką czworga dzieci,</li> <li>5) 71 tygodni - w przypadku urodzenia pięciorga i więcej dzieci przy jednym porodzie, przysposobienia pięciorga i więcej dzieci lub objęcia opieką pięciorga i więcej dzieci. W razie urodzenia dziecka przez kobietę pobierającą zasiłek dla bezrobotnych w okresie, o którym mowa w art. 73 ust. 1 ustawy z dnia 20 kwietnia 2004 r. o promocji zatrudnienia i instytucjach rynku pracy lub w ciągu miesiąca po jego zakończeniu, lub w okresie przedłużenia zasiłku dla bezrobotnych na podstawie art. 73 ust. 3 tej ustawy, świadczenie rodzicielskie przysługuje jednemu z rodziców w wysokości różnicy między kwotą świadczenia rodzicielskiego a kwotą pobieranego przez kobietę zasiłku dla bezrobotnych pomniejszonego o zaliczkę na podatek dochodowy od osób fizycznych. Kwotę świadczenia rodzicielskiego przysługującą za niepełny miesiąc ustala się, dzieląc kwotę świadczenia przez liczbę wszystkich dni kalendarzowych w tym miesiącu, a otrzymaną kwotę mnoży się przez liczbę dni kalendarzowych, za które świadczenie przysługuje. Kwotę świadczenia przysługującą za niepełny miesiąc zaokrągla się do 10 groszy w górę.</li> </ol>
Świadczenie „Za życiem”	4 000,00 zł	<p>Świadczenie przysługuje: matce, ojcu lub opiekunowi prawnemu dziecka czy opiekunowi faktycznemu dziecka z tytułu urodzenia się żywego dziecka z ciężkim i nieodwracalnym upośledzeniem albo nieuleczalną chorobą zagrażającą życiu. Świadczenie to jest jednorazowe i przysługuje bez względu na osiągnięte dochody.</p>

Źródło: Opracowanie własne

Tabela 16. Informacja o wypłaconych świadczeniach rodzinnych

Lp.	Wyszczególnienie	2023 r.		2024 r.		2025 r.	
		Liczba świadczeń	Kwota (w tys. zł)	Liczba świadczeń	Kwota (w tys. zł)	Liczba świadczeń	Kwota (w tys. zł)
1.	Zasiłki rodzinne	4 803	551,28	3 512	390,32	2 607	288,30
2.	Urodzenie dziecka	20	20,00	6	4,00	24	6,98
3.	Opieka nad dzieckiem w okresie korzystania z urlopu wychowawczego	43	17,11	53	17,01	31	10,61
4.	Samotne wychowywanie dziecka	90	19,33	50	10,61	22	7,24
5.	Kształcenie i rehabilitacja dziecka niepełnosprawnego	390	41,43	368	49,32	82	8,94
6.	Rozpoczęcie roku szkolnego	543	29,13	528	20,90	320	13,98

7.	Podjęcie przez dziecko nauki poza miejscem zamieszkania: na pokrycie wydatków związanych z zamieszkaniem w miejscowości, w której znajduje się szkoła	891	60,98	577	37,85	432	30,04
8.	Wychowanie dziecka w rodzinie wielodzietnej	976	89,10	725	63,84	533	46,97
9.	Zasiłki pielęgnacyjne	3 267	705,15	3 431	741,62	3 430	740,33
10.	Świadczenie pielęgnacyjne	1 264	3 075,45	1 351	3 982,18	1 036	3 395,07
11.	Nowe świadczenie pielęgnacyjne	0	0	68	236,84	159	576,41
12.	Jednorazowa zapomoga z tyt. urodzenia dziecka	44	44,00	25	25,00	30	30,00
13.	Specjalny zasiłek opiekuńczy	64	39,68	27	16,74	21	13,20
14.	Świadczenie rodzicielskie	181	170,35	102	95,10	117	109,12
15.	Jednorazowe świadczenie z tytułu urodzenia dziecka, u którego zdiagnozowano ciężkie i nieodwracalne upośledzenie albo nieuleczalną chorobę zagrażającą jego życiu, które powstały w prenatalnym okresie rozwoju dziecka lub w czasie porodu	0	0	1	4	2	8

Źródło: Opracowanie własne

Dane przedstawione w tabeli wskazują na zmiany w liczbie wypłacanych świadczeń rodzinnych oraz w wysokości ponoszonych na ten cel wydatków w latach 2023–2025. W analizowanym okresie zauważalny jest przede wszystkim spadek liczby świadczeń związanych z zasiłkiem rodzinnym i jego dodatkami, przy jednoczesnym utrzymaniu wysokich wydatków na świadczenia opiekuńcze.

Najliczniejszą grupę świadczeń stanowią zasiłki rodzinne. W 2023 r. wypłacono 4 803 świadczenia na łączną kwotę ponad 551 tys. zł. W kolejnych latach odnotowano systematyczny spadek ich liczby. Podobna tendencja spadkowa widoczna jest w przypadku większości pozostałych świadczeń, w tym dodatku z tytułu samotnego wychowywania dziecka, wychowywania dziecka w rodzinie wielodzietnej, rozpoczęcia roku szkolnego oraz podjęcia przez dziecko nauki poza miejscem zamieszkania.

Zmniejszyła się także liczba świadczeń z tytułu kształcenia i rehabilitacji dziecka niepełnosprawnego oraz specjalnego zasiłku opiekuńczego. W przypadku świadczenia rodzicielskiego w 2024 r. nastąpił spadek liczby wypłat, natomiast w 2025 r. odnotowano niewielki wzrost w stosunku do roku poprzedniego.

Na podobnym poziomie w całym analizowanym okresie utrzymuje się liczba wypłacanych zasiłków pielęgnacyjnych. Wydatki na ten cel wynosiły ponad 700 tys. zł rocznie, a liczba świadczeń przekraczała 3 tys. w każdym z analizowanych lat.

Największe wydatki ponoszone są na świadczenie pielęgnacyjne. W 2025 r. liczba świadczeń zmniejszyła się do 1 036, jednak wartość wypłat nadal pozostała wysoka i wyniosła ponad 3 mln. zł. Od 2024 r. realizowane jest również nowe świadczenie pielęgnacyjne – w 2024 r. wypłacono 68 świadczeń, natomiast w 2025 r. już 159.

W przypadku świadczeń związanych z urodzeniem dziecka ich liczba jest stosunkowo niewielka. W analizowanym okresie wypłacono również pojedyncze świadczenia dla rodzin, w których u dziecka zdiagnozowano ciężkie i nieodwracalne upośledzenie lub chorobę zagrażającą życiu.

Podsumowując, w latach 2023–2025 obserwuje się spadek liczby świadczeń związanych z zasiłkiem rodzinnym i jego dodatkami, przy jednoczesnym utrzymaniu wysokiego poziomu wydatków na świadczenia opiekuńcze, które stanowią największą część środków przeznaczanych na realizację świadczeń rodzinnych. Wprowadzenie nowego świadczenia pielęgnacyjnego od 2024 r. wskazuje na stopniowe zwiększanie wsparcia dla osób sprawujących opiekę nad osobami wymagającymi stałej opieki.

#### **ŚWIADCZENIA RODZINNE DLA OBYWATELI UKRAINY:**

Obywatele Ukrainy, którzy przybyli do Polski w związku z toczącymi się działaniami wojennymi i których pobyt został uznany za legalny na mocy ustawy z dnia 12 marca 2022 r. o pomocy obywatelom Ukrainy w związku z konfliktem zbrojnym na terytorium tego państwa (Dz. U. 2024 r., poz. 167 ze zm.) – są uprawnieni między innymi do realizowanych przez gminy świadczeń rodzinnych, o których mowa w ustawie z dnia 28 listopada 2003 r. o świadczeniach rodzinnych pod warunkiem spełnienia przesłanek wynikających z tych ustaw.

Spośród wypłaconych świadczeń obywatelom Ukrainy w 2025 roku przez Centrum Usług Społecznych Gminy Lubaczów, największą kwotę stanowił zasiłek rodzinny wraz z dodatkami na kwotę 16 747,00 zł.

Za osoby pobierające świadczenie pielęgnacyjne, opłacono składki na ubezpieczenie emerytalno-rentowe (na podstawie ustawy z dnia 17 grudnia 1998 r. o emeryturach i rentach z Funduszu Ubezpieczeń Społecznych) oraz składki na ubezpieczenie zdrowotne (na podstawie ustawy z dnia 27 sierpnia 2004 r. o świadczeniach opieki zdrowotnej finansowanych ze środków publicznych).

Tabela 17. Informacja uzupełniająca o wydatkach, liczbie osób, liczbie świadczeń z tytułu opłacania składki na ubezpieczenie społeczne i ubezpieczenie zdrowotne

Lp.	Wyszczególnienie	Wydatki	Liczba osób uprawnionych	Liczba świadczeń
1.	Składki na ubezpieczenie emerytalno-rentowe	711 341,00	64	909
2.	Składki na ubezpieczenie zdrowotne	121 393,00	31	431
3.	Razem składki	832 734,00		

Źródło: Opracowanie własne

#### 5.4. REALIZACJA ŚWIADCZEŃ Z FUNDUSZU ALIMENTACYJNEGO

Świadczenia z funduszu alimentacyjnego przysługują:

- osobom zamieszkującym na terytorium Rzeczypospolitej Polskiej przez okres świadczeniowy, w którym otrzymują świadczenia z funduszu alimentacyjnego,
- osobie uprawnionej do ukończenia 18 roku życia albo w przypadku, gdy uczy się w szkole lub szkole wyższej do ukończenia przez nią 25 roku życia, albo w przypadku posiadania orzeczenia o znacznym stopniu niepełnosprawności – bezterminowo,
- jeżeli dochód rodziny w przeliczeniu na osobę w rodzinie nie przekraczał kwoty 1 209 zł.

Świadczenie alimentacyjne wypłacane jest przez okres świadczeniowy w wysokości bieżąco ustalonych alimentów (w okresie 01.01.2024-30.09.2024 nie wyższej niż 500 zł miesięcznie, a od 01.10.2024 r. nie wyższej niż 1 tys. zł miesięcznie). Okres świadczeniowy, to okres na jaki ustala się prawo do świadczenia z funduszu alimentacyjnego, tj. od dnia 1 października do dnia 30 września następnego roku kalendarzowego.

Tabela nr 18. Liczba decyzji oraz kwoty wypłaconych świadczeń w latach 2023-2025

Wyszczególnienie	2023 r.		2024 r.		2025 r.	
	kwota świadczeń	liczba decyzji	kwota świadczeń	liczba decyzji	kwota świadczeń	liczba decyzji
Fundusz alimentacyjny	113 000,00	20	100 800,00	19	103 539,00	17

Źródło: Opracowanie własne

- **Obsługa dłużników alimentacyjnych**

Dłużnikiem alimentacyjnym, w rozumieniu ustawy z dnia 7 września 2007 r. o pomocy osobom uprawnionym do alimentów, jest osoba zobowiązana do alimentów na podstawie tytułu wykonawczego, przeciwko której egzekucja okazała się bezskuteczna.

W okresie sprawozdawczym Centrum posiadało zarejestrowanych **66 dłużników** alimentacyjnych. Wobec dłużników alimentacyjnych podejmowano m.in. niżej wymienione czynności:

- występowano z wnioskami do **Powiatowego Urzędu Pracy w Lubaczowie** o aktywizację zawodową dłużnika alimentacyjnego (**16 wniosków**),
- występowano z wnioskami o udostępnienie danych osobowych, m.in. do biur ewidencji ludności (**2 wnioski**),
- nie występowano o zatrzymanie prawa jazdy oraz o zwrot zatrzymanego prawa jazdy
- występowano do właściwych komisariatów policji z **wnioskami o ściganie za przestępstwo uporczywego uchylania się od obowiązku alimentacyjnego (19 wniosków)**,
- **poinformowano organ prowadzący postępowanie egzekucyjne** oraz organ właściwy wierzyciela o podjętych działaniach i ich efektach (**21 informacji**),
- wzywano dłużników alimentacyjnych w celu przeprowadzenia **wywiadu alimentacyjnego (24 wezwań)**,
- nie wszczynano postępowania dotyczące uznania dłużnika alimentacyjnego za uchylającego się od zobowiązań alimentacyjnych,
- przyłączano się do **prowadzonych egzekucji sądowych ( 34 przyłączenia)**.

Dłużnicy alimentacyjni zostali wpisani do Biura Informacji Gospodarczej, zgodnie z przepisami ustawy z dnia 9 kwietnia 2010 r. o udostępnianiu informacji gospodarczych i wymianie danych gospodarczych. Wysokość kwoty odzyskanej od dłużników stanowi 4,0 % należności z tytułu wypłaconych świadczeń osobom uprawnionym.

Tabela nr 19. Kwoty należności od dłużników alimentacyjnych z tytułu wypłaconych wierzycielom świadczeń w latach 2023-2025

	2023 r.	2024 r.	2025 r.
<b>Kwoty należności:</b>			
	2 939 769,87	3 124 547,00	3 282 025,27

Źródło: Opracowanie własne

Tabela nr 20. Kwoty odzyskane od dłużników alimentacyjnych z tytułu wypłaconych świadczeń osobom uprawnionym w latach 2023-2025

	2023 r.	2024 r.	2025 r.
<b>Kwoty odzyskane od dłużników alimentacyjnych</b>			
	86 707,71	125 952,88	96 391,22

Źródło: Opracowanie własne

## 5.5. WYDAWANIE ZAŚWIADCZEŃ W RAMACH PROGRAMU „CZyste Powietrze”

Centrum na podstawie ustawy z dnia 27 kwietnia 2001 r. – Prawo ochrony środowiska realizowało zadanie z zakresu wydawania zaświadczeń o wysokości przeciętnego miesięcznego dochodu przypadającego na jednego członka gospodarstwa domowego, który zamierzał ubiegać się o dofinansowanie w ramach Programu „Czyste Powietrze” 2.0 z Narodowego Funduszu Ochrony Środowiska i Gospodarki Wodnej lub z wojewódzkiego funduszu ochrony środowiska i gospodarki wodnej. Celem Programu jest poprawa jakości powietrza oraz zmniejszenie emisji gazów cieplarnianych poprzez wymianę źródeł ciepła i poprawę efektywności energetycznej budynków mieszkalnych jednorodzinnych. W 2025 roku Centrum wydało 86 zaświadczeń.

Tabela nr 21. Liczba wydanych zaświadczeń w latach 2023-2025

	2023 r.	2024 r.	2025 r.
Liczba wydanych zaświadczeń	152	283	86

Źródło: Opracowanie własne

## 5.6. POTWIERDZENIE PRAWA DO ŚWIADCZEŃ OPIEKI ZDROWOTNEJ FINANSOWANYCH ZE ŚRODKÓW PUBLICZNYCH

Prawo do korzystania ze świadczeń opieki zdrowotnej finansowanych ze środków publicznych mają osoby, które nie są ubezpieczone i spełniają kryterium dochodowe określone w ustawie o pomocy społecznej.

Tabela nr 22. Liczba wydanych decyzji administracyjnych w sprawach potwierdzenia prawa do świadczeń opieki zdrowotnej w latach 2023-2025

<b>Potwierdzenia prawa do świadczeń opieki zdrowotnej</b>	2023 r.	2024 r.	2025 r.
Liczba wydanych decyzji	5	3	9

Źródło: Opracowanie własne

## 5.7. REALIZACJA PROGRAMU FUNDUSZE EUROPEJSKIE NA POMOC ŻYWNOŚCIOWĄ 2021-2027

Centrum Usług Społecznych Gminy Lubaczów realizuje Program Fundusze Europejskie na Pomoc Żywnościową w latach 2021-2027 we współpracy z Bankiem Żywności. Realizacją programu w całości oraz dystrybucją zajmują się pracownicy socjalni. W 2025 roku zakwalifikowano 600 osób z terenu gminy Lubaczów. Dystrybucja artykułów nastąpiła w drugiej połowie 2025 roku.

Celem powyższego programu było dotarcie z pomocą żywnościową do osób najbardziej potrzebujących. Z pomocy żywnościowej korzystały osoby i rodziny znajdujące się w trudnej sytuacji życiowej, w szczególności dotknięte: ubóstwem, bezrobociem, niepełnosprawnością, a także rodziny wielodzietne, których dochód miesięczny nie przekracza:

- dla osoby samotnej 2 676,50 zł,
- dla osoby w rodzinie 2 180,95 zł

## VI. BUDŻET I JEGO WYKONANIE W 2025 R.

Wydatki poniesione na realizację zadań Centrum w 2025 roku wyniosły **10 122 229,06 zł**

Źródła finansowania przedstawiały się następująco:

- zadania zlecone: **8 118 436,75 zł**, (około 80,2% wszystkich wydatków),
- środki własne gminy - **1 444 145,88 zł** (około 14,3% budżetu),
- środki z programów rządowych - **531 728,00 zł** (około 5,3% całości wydatków),
- Fundusz Pomocy - **27 918,43 zł**, (około 0,3% ogółu środków).

Szczegółowy podział zadań przedstawia poniższa tabela:

Tabela nr 23. Wydatki na realizację zadań Centrum w 2025 roku:

DZIAŁ	ROZDZIAŁ	NAZWA	ŚRODKI WŁASNE	ZADANIA ZLECONE	PROGRAMY RZĄDOWE	FUNDUSZ POMOCY	WYKONANIE RAZEM
851		Ochrona zdrowia		320,00			320,00
	85195	Pozostała działalność		320,00			320,00
852		Pomoc społeczna	1 207 838,98	1 161 467,47	507 990,65	7 368,43	2 884 665,53
	85202	Dom pomocy społecznej	341 018,23				341 018,23
	85203	Ośrodki wsparcia					0,00
	85205	Zadania w zakresie przeciwdziałania przemocy w rodzinie		6 000,00			6 000,00
	85213	Składki na ubezpieczenie zdrowotne opłacone za osoby pobierające niektóre świadczenia z pomocy społecznej oraz za osoby uczestniczące w zajęciach w centrum integracji społecznej		21 272,39			21 272,39
	85214	Zasiłki okresowe, celowe pomoc w naturze oraz składki na ubezpieczenia emerytalne i rentowe	19 731,00	391 988,19			411 719,19
	85215	Dodatki mieszkaniowe	2 643,18				2 643,18
	85216	Zasiłki stałe		318 120,27			318 120,27
	85219	Ośrodki pomocy społecznej	723 929,61	280 150,97	224 538,65		1 228 619,23
	85228	Usługi opiekuńcze i specjalistyczne usługi opiekuńcze	7 984,76	122 640,50	23 119,00		153 744,26
	85230	Pomoc w zakresie dożywania	99 960,00		257 040,00		357 000,00

	85278	Usuwanie skutków klęsk żywiołowych		16 000,00			16 000,00
	85295	Pozostała działalność	12 572,20	5 295,15	3 293,00	7 368,43	28 528,78
854		Edukacyjna opieka wychowawcza	10 974,00	101 754,00		3 300,00	116 028,00
	85415	Pomoc materialna dla uczniów	10 974,00	101 754,00		3 300,00	116 028,00
		Rodzina	225 332,90	6 854 895,28	23 737,35	17 250,00	7 121 215,53
	85502	Świadczenia rodzinne świadczenie z funduszu alimentacyjnego oraz składki na ubezpieczenia emerytalne i rentowe z ubezpieczenia społecznego	27 958,83	6 733 504,11			6 761 462,94
	85504	Wspieranie rodziny	45 891,21		23 737,35		69 628,56
	85508	Rodziny zastępcze	151 482,86				151 482,86
	85513	Składki na ubezpieczenie zdrowotne opłacane za osoby pobierające niektóre świadczenia rodzinne, zgodnie z przepisami ustawy o świadczeniach rodzinnych oraz za osoby pobierające zasiłki dla opiekunów, zgodnie z przepisami ustawy z dnia 4 kwietnia 2014 r. o ustaleniu i wypłacie zasiłków dla opiekunów		121 391,17			121 391,17
	85595	Pozostała działalność				17 250,00	17 250,00
		<b>RAZEM:</b>	<b>1 444 145,88</b>	<b>8 118 436,75</b>	<b>531 728,00</b>	<b>27 918,43</b>	<b>10 122 229,06</b>

Źródło: Opracowanie własne

Największą część środków własnych otrzymanych z budżetu Gminy została przeznaczona na **funkcjonowanie Centrum Usług Społecznych**, gdzie wydatkowano **723 929,61 zł (50,1%)**. Ponad połowa wszystkich środków własnych była związana z zapewnieniem bieżącego funkcjonowania jednostki, w tym przede wszystkim z finansowaniem wynagrodzeń pracowników wraz z pochodnymi, a także kosztów organizacyjnych i administracyjnych niezbędnych do realizacji zadań ustawowych.

Istotną część środków własnych przeznaczono również na **pokrycie kosztów pobytu mieszkańców w domach pomocy społecznej**, które wyniosły **341 018,23 zł (23,6%)**. Wydatki te należą do obowiązkowych zadań własnych gminy i stanowią znaczące obciążenie budżetu samorządowego, wynikające z konieczności zapewnienia całodobowej opieki osobom wymagającym wsparcia instytucjonalnego.

Kolejną kategorię wydatków finansowanych ze środków własnych stanowiły **świadczenia z pomocy społecznej**, w tym przede wszystkim **zasiłki celowe oraz pomoc w naturze**, na które przeznaczono **19 731,00 zł (1,4%)**, a także **pomoc w zakresie dożywiania**, współfinansowaną przez gminę w kwocie **99 960,00 zł (6,9%)**. Środki te stanowiły wkład własny gminy w realizację programów wsparcia skierowanych do osób i rodzin znajdujących się w trudnej sytuacji życiowej. Ze środków własnych finansowano również inne działania pomocowe, w tym **usługi opiekuńcze i specjalistyczne usługi opiekuńcze – 7 984,76 zł (0,6%)**, **dotatki mieszkaniowe – 2 643,18 zł (0,2%)** oraz działania w ramach **pozostałej działalności w obszarze pomocy społecznej – 12 572,20 zł (0,9%)**.

W dziale **rodzina** środki własne przeznaczono m.in. na **wspieranie rodziny – 45 891,21 zł (3,2%)** oraz **finansowanie rodzin zastępczych – 151 482,86 zł (10,5%)**, co stanowi element lokalnego systemu wsparcia dzieci i rodzin przeżywających trudności opiekuńczo-wychowawcze. Ponadto część środków własnych w wysokości **27 958,83 zł (1,9%)** przeznaczono na współfinansowanie realizacji świadczeń rodzinnych.

W ramach działu **edukacyjna opieka wychowawcza** środki własne w wysokości **10 974,00 zł (0,8%)** przeznaczono na **pomoc materialną dla uczniów**, w szczególności w formie stypendiów i zasiłków szkolnych dla dzieci i młodzieży znajdujących się w trudnej sytuacji materialnej. Środków z budżetu Gminy, które stanowią podstawę realizacji zadań własnych w obszarze pomocy społecznej i wsparcia rodziny w 2025 roku były kierowane przede wszystkim na zapewnienie funkcjonowania systemu pomocy społecznej na poziomie lokalnym, w tym na utrzymanie jednostki organizacyjnej, finansowanie usług społecznych oraz częściowe współfinansowanie świadczeń dla mieszkańców.

## VII. PIECZA ZASTĘPCZA I ROLA ASYSTENTA RODZINY

Zgodnie z regulacją w ustawie z dnia 9 czerwca 2011 roku o wspieraniu rodziny i systemie pieczy zastępczej, w przypadku umieszczenia dziecka w rodzinnej pieczy zastępczej albo w instytucjonalnej pieczy zastępczej, gmina ponosi wydatki w wysokości 10%, 30% i 50% kosztów pobytu dziecka w pieczy odpowiednio w pierwszym, drugim i trzecim roku oraz latach następnych. W 2025 roku CUS Gminy Lubaczów za dzieci umieszczone w pieczy zastępczej poniosło wydatek w wysokości 151 482,86 zł. Łącznie w roku sprawozdawczym w pieczy zastępczej przebywało 10 dzieci. Zapewnienie dzieciom całodobowej opieki następowało na podstawie postanowienia sądu rodzinnego o umieszczeniu małoletniego w instytucjonalnej lub rodzinnej pieczy zastępczej.

Tabela nr 24. Liczba osób i wydatkowane kwoty za dzieci umieszczone w pieczy zastępczej w latach 2023-2025

<b>Wyszczególnienie:</b>	<b>2023 r.</b>	<b>2024 r.</b>	<b>2025 r.</b>
Liczba osób przebywających w placówkach	10	10	10
Wydatkowana kwota	67 755,80	92 500,37	151 482,86

Źródło: Opracowanie własne

Rodzinę przeżywającą trudności w wypełnianiu funkcji opiekuńczo - wychowawczej zgodnie z ustawą z dnia 9 czerwca 2011 r. o wspieraniu rodziny i systemie pieczy zastępczej, obejmuje się wsparciem w postaci asystenta rodziny. W 2025 roku w Centrum zatrudniony był 1 asystent rodziny. Wsparciem asystenta objęto 11 rodzin.

Do zadań asystentów rodziny należy:

- opracowanie i realizacja planu pracy z rodziną,
- dokonywanie okresowych ocen sytuacji rodziny nie rzadziej niż co pół roku,
- bezpośrednia praca w środowisku rodzinnym,
- wspieranie rodziny w rozwiązywaniu różnorodnych problemów,

- współpraca z instytucjami oraz innymi podmiotami specjalizującymi się w działaniach na rzecz dziecka i rodziny,
- udzielanie pomocy rodzinom w poprawie ich sytuacji życiowej,
- udzielanie pomocy rodzinom w rozwiązywaniu problemów socjalnych, psychologicznych, wychowawczych z dziećmi,
- wspieranie aktywności społecznej rodzin i propagowanie pozytywnych wzorców funkcjonowania społecznego,
- współpraca z Zespołem Interdyscyplinarnym i Grupą Diagnostyczno-Pomocową,
- prowadzenie dokumentacji dotyczącej pracy z rodziną,
- sporządzanie na wniosek sądu opinii o rodzinie i jej członkach,
- podejmowanie działań interwencyjnych i zaradczych w sytuacji zagrożenia bezpieczeństwa dzieci i rodzin,
- monitorowanie i wspieranie procesu zmian, wzmocnianie i pokazywanie rezultatów własnych osiągnięć, dalsze budowanie postawy aktywnej klienta,
- prowadzenie sprawozdawczości, dokonywanie analiz i przygotowywanie informacji z zakresu realizowanych zadań,
- realizacja zadań określonych w ustawie z dnia 4 listopada 2016 r. o wsparciu kobiet w ciąży i rodzin „Za życiem”.

Tabela nr 25. Rodziny, którym udzielono wsparcia w postaci asysty rodzinnej w latach 2023-2025

Wsparcie w postaci asysty rodzinnej		2023 r.	2024 r.	2025 r.
Liczba rodzin objętych wsparciem		13	12	11
w tym:	z postanowienia sądu	1	1	1
	na wniosek pracownika socjalnego	12	11	10
	rodziny, które zgłosiły się samodzielnie	0	0	0

Źródło: Opracowanie własne

## VIII. PRZECIWDZIAŁANIE PRZEMOCY DOMOWEJ

W Centrum w 2025 roku prowadzone były działania mające na celu zmniejszenie skali zjawiska przemocy domowej oraz stworzenie jednolitego, profesjonalnego systemu interwencji i wsparcia dla osób zagrożonych bądź uwikłanych w przemoc domową. Zadaniem w tym zakresie zajmuje się Zespół Interdyscyplinarny ds. Przeciwdziałania Przemocy Domowej. Do zadań członków Zespołu należy kompleksowa praca z rodzinami, w których występuje przemoc, oraz koordynacja działań pomocowych.

Podejmowanie interwencji w środowisku wobec rodziny dotkniętej przemocą odbywa się w oparciu o procedurę „Niebieskie Karty” i nie wymaga zgody osoby dotkniętej przemocą domową. Procedura „Niebieskie Karty” obejmuje ogół czynności podejmowanych i realizowanych przez przedstawicieli jednostek organizacyjnych pomocy społecznej, komisji

rozwiązywania problemów alkoholowych, policji, oświaty i ochrony zdrowia, w związku z uzasadnionym podejrzeniem zaistnienia przemocy domowej. Przedstawiciele podmiotów wyżej wymienionych, realizują procedurę „Niebieskie Karty” w oparciu o zasadę współpracy i przekazują informacje o podjętych działaniach przewodniczącemu Zespołu Interdyscyplinarnego. Wszczęcie procedury „Niebieskie Karty” następuje przez wypełnienie formularza „Niebieska Karta – A” w przypadku powzięcia w toku prowadzonych czynności służbowych lub zawodowych, podejrzenia stosowania przemocy lub w wyniku zgłoszenia dokonanego przez świadka przemocy domowej.

W 2025 roku wszczęto 16 procedur „Niebieskie Karty-A”, w tym najwięcej przez funkcjonariuszy Policji (9), a w dalszej kolejności przez przedstawicieli pomocy społecznej (5), oświaty (2). Natomiast liczba rodzin objętych działaniami w ramach procedury „Niebieskie Karty” wyniosła 33 w 2025 r. (bez zmian w porównaniu do roku ubiegłego)

Tabela nr 26. Liczba prowadzonych kart - procedura „Niebieskie Karty” w latach 2023-2025

Liczba kart - procedura „Niebieskie Karty”	2023 r.	2024 r.	2025 r.
Procedura „Niebieskie Karty”	18	33	33

Źródło: Opracowanie własne

## IX. INNE ZADANIA REALIZOWANE PRZEZ CENTRUM

### 9.1. PRACE SPOŁĘCZNIE UŻYTECZNE

Prace społecznie użyteczne to forma aktywizacji osób bezrobotnych bez prawa do zasiłku, która stanowi istotny element aktywnych form pomocy na rzecz osób w najtrudniejszej sytuacji na rynku pracy. Uczestnikiem prac społecznie użytecznych może być osoba bezrobotna bez prawa do zasiłku, która jednocześnie korzysta ze świadczeń z pomocy społecznej.

Prace społecznie – użyteczne organizowane są przez gminę i polegają na wykonywaniu prac porządkowych lub pomocniczych w wymiarze 10 godzin tygodniowo. Za wykonywanie pracy w ramach prac społecznie użytecznych bezrobotnemu przysługuje świadczenie z tytułu wykonywania prac społecznie użytecznych podlegające waloryzacji. Świadczenia dla osób wykonujących prace społecznie użyteczne wypłacane są ze środków Urzędu Gminy oraz Funduszu Powiatowego Urzędu Pracy.

Osoba wykonująca prace społecznie użyteczne jest objęta ubezpieczeniem zdrowotnym z tytułu posiadania statusu osoby bezrobotnej

Na mocy Porozumienia Nr **UmPSU/25/0006** z dnia 12 marca 2025 r. dotyczącego zorganizowania i finansowania prac społecznie użytecznych Centrum wytypowało, a następnie skierowało do Powiatowego Urzędu Pracy w Lubaczowie łącznie **7 osób**. Jedna osoba mogła przepracować nie więcej niż **40 godzin w miesiącu**.

### 9.2. PRYZNAWANIE I WYPŁACANIE DODATKÓW MIESZKANIOWYCH

Dodatek mieszkaniowy jest świadczeniem pieniężnym wypłacanym przez gminę, mającym na celu dofinansowanie do wydatków mieszkaniowych ponoszonych w związku z zajmowaniem lokalu mieszkalnego. Pomoc ta przysługuje jedynie najbardziej potrzebującym mieszkańcom gminy i jedynie w przypadkach ściśle określonych przez przepisy ustawy z dnia 21 czerwca 2001r. o dodatkach mieszkaniowych.

Dodatek mieszkaniowy przyznawany jest na podstawie decyzji administracyjnej Wójta Gminy Lubaczów. Pieniądze wypłacane są z budżetu gminy, na terenie, której położony jest lokal. Dodatek mieszkaniowy przyznaje się na okres sześciu miesięcy, licząc od pierwszego dnia miesiąca następującego po dniu złożenia wniosku przez wnioskodawcę.

Dodatek mieszkaniowy może być przyznany i wypłacany następującym osobom:

- najemcom oraz podnajemcom lokali mieszkalnych,
- osobom mieszkającym w lokalach mieszkalnych, do których przysługuje im spółdzielcze prawo do lokalu mieszkalnego,
- osobom mieszkającym w lokalach mieszkalnych znajdujących się w budynkach stanowiących ich własność i właścicielom samodzielnych lokali mieszkalnych,
- innym osobom mającym tytuł prawny do zajmowanego lokalu mieszkalnego i ponoszącym wydatki związane z jego zajmowaniem,
- osobom zajmującym lokal mieszkalny bez tytułu prawnego, oczekującym na przysługujący im lokal zamienny albo socjalny.

Tabela nr 27. Realizacja dodatków mieszkaniowych w latach 2023-2025

<b>Realizacja dodatków mieszkaniowych:</b>	<b>2023 r.</b>	<b>2024 r.</b>	<b>2025 r.</b>
Liczba złożonych wniosków	2	2	1
Kwota wypłaconych dodatków	5 765,06	2 657,84	2 643,18

Źródło: Opracowanie własne

### **9.3. STYPENDIA I ZASIĘKI SZKOLNE**

Centrum Usług Społecznych realizuje zadania związane z przyznawaniem i wypłacaniem świadczeń pomocy materialnej o charakterze socjalnym na podstawie Ustawy z dnia 7 września 1991 r. o systemie oświaty.

Świadczeniami pomocy materialnej o charakterze socjalnym są:

- stypendium szkolne;
- zasiłek szkolny.

Pomoc materialna przysługuje osobom zamieszkałym na terenie Gminy Lubaczów:

- uczniom szkół publicznych i niepublicznych o uprawnieniach szkół publicznych dla młodzieży i dla dorosłych oraz słuchaczom publicznych kolegiów nauczycielskich, nauczycielskich kolegiów języków obcych i kolegiów pracowników służb społecznych - do czasu ukończenia kształcenia, nie dłużej jednak niż do ukończenia 24 roku życia;
- wychowankom publicznych i niepublicznych ośrodków umożliwiających dzieciom i młodzieży upośledzonym w stopniu głębokim w zajęciach rewalidacyjno-wychowawczych, a także dzieciom i młodzieży upośledzonym umysłowo ze sprzężonymi niepełnosprawnościami realizację obowiązku szkolnego i obowiązku nauki - do czasu ukończenia realizacji obowiązku nauki;
- uczniom szkół niepublicznych nieposiadających uprawnień szkół publicznych dla młodzieży i dla dorosłych do czasu ukończenia realizacji obowiązku nauki;
- słuchaczom niepublicznych kolegiów nauczycielskich i nauczycielskich kolegiów języków obcych do czasu ukończenia kształcenia, nie dłużej jednak niż do ukończenia 24 roku życia.

Stypendium szkolne może otrzymać uczeń znajdujący się w trudnej sytuacji materialnej, wynikającej z niskich dochodów na osobę w rodzinie oraz innych okoliczności uzasadniających

przyznanie pomocy materialnej takich jak bezrobocie, niepełnosprawność, ciężka lub długotrwała choroba, wielodzietność itp.

Stypendium nie przysługuje uczniom:

- klas zerowych,
- którzy nie mieszkają na terenie gminy Lubaczów,
- którzy otrzymują inne stypendium ze środków publicznych z wyjątkiem sytuacji, kiedy łączna kwota otrzymywanych stypendiów nie przekracza 2 480 zł (rocznie),
- którzy zostali umieszczeni w instytucjach zapewniających całodobowe utrzymanie albo w rodzinie zastępczej.

Stypendium może być przyznane w formie:

- całkowitego lub częściowego pokrycia kosztów udziału w zajęciach edukacyjnych, w tym wyrównawczych, wykraczających poza zajęcia realizowane w szkole w ramach planu nauczania, a także udziału w zajęciach edukacyjnych realizowanych poza szkołą,
- pomocy rzeczowej o charakterze edukacyjnym, w tym w szczególności zakupu podręczników,
- całkowitego lub częściowego pokrycia kosztów związanych z pobieraniem nauki poza miejscem zamieszkania (uczniom szkół ponadpodstawowych lub słuchaczom kolegów).

Stypendium szkolne realizowane jest poprzez:

- refundację poniesionych kosztów związanych z edukacją na podstawie faktur lub rachunków imiennych wystawionych na wnioskodawcę bądź pełnoletniego ucznia.

Tabela nr 28. Liczba przyznanych stypendiów szkolnych w latach 2023-2025 r.

<b>Wyszczególnienie:</b>	<b>2023 r.</b>	<b>2024 r.</b>	<b>2025 r.</b>
Liczba przyznanych stypendiów szkolnych	191	162	149
Kwota wypłaconych stypendiów szkolnych	101 300,00	108 538,00	109 728,00

Źródło: Opracowanie własne

Tabela nr 29. Liczba przyznanych zasiłków szkolnych w latach 2023-2025 r.

<b>Wyszczególnienie:</b>	<b>2023 r.</b>	<b>2024 r.</b>	<b>2025 r.</b>
Liczba przyznanych zasiłków szkolnych	2	10	2
Kwota wypłaconych zasiłków szkolnych	1 210,00	4 474,00	1 100,00

Źródło: Opracowanie własne

Liczba przyznanych stypendiów szkolnych w analizowanym okresie ulega stopniowemu zmniejszeniu. Zjawisko to wynika przede wszystkim ze spadku liczby dzieci i młodzieży w wieku szkolnym, będącego konsekwencją utrzymującego się niżu demograficznego. Dodatkowym czynnikiem wpływającym na zmniejszenie liczby świadczeń jest utrzymywanie kryterium dochodowego uprawniającego do otrzymania stypendium na niezmiennym poziomie, co przy wzroście dochodów części gospodarstw domowych powoduje, że mniej rodzin spełnia warunki do jego przyznania.

## X. PROGRAMY I STRATEGIE

Centrum Usług Społecznych Gminy Lubaczów realizuje między innymi zadania wynikające z poniższych programów:

1. Lokalny Plan Deinstytucjonalizacji Usług Społecznych dla Gminy Lubaczów na lata 2024 – 2028;
2. Strategia Rozwiązywania Problemów Społecznych Gminy Lubaczów na lata 2025 – 2032;
3. Gminny Program Przeciwdziałania Przemocy Domowej oraz Ochrony Osób Doznających Przemocy Domowej w Gminie Lubaczów na lata 2026 – 2031;
4. Program współpracy Gminy Lubaczów z organizacjami pozarządowymi oraz podmiotami o których mowa w art. 3 ust. 3 ustawy o działalności pożytku publicznego i o wolontariacie;
5. Gminnego Programu Profilaktyki i Rozwiązywania Problemów Alkoholowych oraz Przeciwdziałania Narkomanii w Gminie Lubaczów;
6. Strategia Rozwoju Gminy Lubaczów na lata 2025–2032.

### **„Strategia Rozwiązywania Problemów Społecznych Gminy Lubaczów na lata 2025 – 2032”**

Uchwałą Nr XVIII/192/2025 Rady Gminy Lubaczów z dnia 12 września 2025 r. przyjęto „Strategię Rozwiązywania Problemów Społecznych Gminy Lubaczów na lata 2025-2032”, której misją jest: Zwiększenie dostępności oraz jakości kompleksowych usług społecznych służących poprawie jakości życia mieszkańców Gminy Lubaczów.

### **„Gminny Program Przeciwdziałania Przemocy Domowej oraz Ochrony Osób Doznających Przemocy Domowej w Gminie Lubaczów na lata 2026 – 2031”**

Uchwałą Nr XXIV/243/2025 Rady Gminy Lubaczów z dnia 22 grudnia 2025 r. przyjęto Gminny Program Przeciwdziałania Przemocy Domowej oraz Ochrony Osób Doznających Przemocy Domowej w Gminie Lubaczów na lata 2026 – 2031. Jego głównym celem jest zmniejszenie skali zjawiska przemocy domowej oraz udzielenie wsparcia dla osób doznających przemocy w Gminie Lubaczów.

## XI. WSPÓŁPRACA Z INSTYTUCJAMI I ORGANIZACJAMI POZARZĄDOWYMI (WYBRANE ORGANIZACJE)

Centrum usług społecznych w ramach swojej działalności współpracuje z następującymi instytucjami:

**1) Poradnia Psychologiczno-Pedagogiczna w Lubaczowie** do zadań której należy diagnoza, wskazanie odpowiednich do możliwości ucznia form pomocy, orzekanie o kierowaniu do odpowiednich form kształcenia, udzielanie konsultacji, prowadzenie terapii logopedycznych, psychologicznych, pedagogicznych. Poradnia z założenia jest placówką ogólnodostępną, a korzystanie z pomocy jest dobrowolne i bezpłatne. Pomoc udzielana jest:

- dzieciom mającym trudności w nauce i trudności wychowawcze,
- dzieciom i młodzieży niepełnosprawnej,
- dzieciom zdolnym,
- dzieciom wychowującym się w trudnych warunkach rodzinnych,
- uczniom szukającym pomocy w wyborze szkoły i zawodu,
- placówkom opiekuńczo - wychowawczym,

- szkołom, nauczycielom i radom pedagogicznym,
  - rodzicom, którzy pragną rozwijać umiejętności wychowawcze.
- 2) Ośrodek Interwencji Kryzysowej w Lubaczowie, działający przy PCPR.**  
Działalność Ośrodka skupia się na wypracowaniu skutecznych zasad współpracy pomiędzy różnymi instytucjami zajmującymi się zapobieganiem przemocy w rodzinie. Głównym celem Ośrodka jest eliminacja zjawiska przemocy występującego w rodzinie, tj. znęcania się psychicznego, fizycznego, seksualnego, ekonomicznego czy za pomocą środków komunikacji elektronicznej oraz interwencja w losowych sytuacjach kryzysowych. Interwencja kryzysowa to działanie zmierzające do udzielenia możliwie najszybciej profesjonalnej pomocy osobom znajdującym się w sytuacji kryzysowej, tj. – złagodzenie objawów reakcji kryzysowej, – przywrócenie równowagi psychicznej, – zapobieganie przejściu ostrego kryzysu w stan chroniczny, – przywrócenie samodzielnego radzenia sobie.
- 3) Powiatowe Centrum Pomocy Rodzinie w Lubaczowie,** którego podstawowym celem jest udzielanie pomocy społecznej o zasięgu ponadgminnym: dzieciom, rodzinom, osobom starszym, chorym i z niepełnosprawnościami; a także zabezpieczenie dzieciom pieczy zastępczej w przypadku niemożności zapewnienia opieki i wychowania przez rodziców;
- 4) Powiatowym Urzędem Pracy w Lubaczowie:**
- wymiana informacji dotyczących osób zarejestrowanych w PUP szczególnie w zakresie ofert pracy, kursów, szkoleń oraz prac społecznie – użytecznych,
  - korzystanie z systemu SEPI w celu uzyskania informacji dotyczących statusu osoby ubiegającej się o udzielenie pomocy społecznej,
- 5) współpraca z Sądem Rodzinnym i Nieletnich w Lubaczowie:**
- informowanie Sądu o sytuacji rodzinnej osób korzystających ze wsparcia Centrum,
  - kierowanie wniosków do sądu o potrzebie przyjęcia do szpitala psychiatrycznego osób objętych wsparciem społecznym i wymagającym udzielenia takiej pomocy,
  - kierowanie wniosków do sądu o wydanie postanowienia o umieszczeniu w domu pomocy społecznej bez zgody tej osoby,
- 6) współpraca z Powiatową Komendą Policji:**
- wnioski o interwencje,
  - asystowanie pracownikowi socjalnemu w środowiskach, gdzie jego bezpieczeństwo może być zagrożone,
  - pozyskiwanie informacji dotyczących przeprowadzanych interwencji w miejscu zamieszkania świadczeniobiorców,
- 7) Gminną Komisją Rozwiązywania Problemów Alkoholowych:**
- składanie wniosków o wszczęcie postępowania w stosunku do osób nadużywających napojów alkoholowych,
  - monitoring osób w środowisku lokalnym.
- 8) współpraca ze Szkołami:**
- wspólne działania pracowników socjalnych, pedagogów szkolnych, psychologów i wychowawców na rzecz dzieci znajdujących się w trudnych sytuacjach rodzinnych.
- 9) współpraca z ZUS i KRUS:**
- pomoc w wypełnieniu wniosków w celu uzyskania świadczeń emerytalnych, rentowych oraz innych dodatków wynikających z niepełnosprawności.

- pomoc w pozyskaniu niezbędnej dokumentacji do w/w celów.

**10) współpraca ze Stowarzyszeniami:**

- Stowarzyszenie Aktywny Senior;
- Kluby Seniora.

w zakresie:

- spotkania informacyjne dotyczące dostępnych świadczeń, usług społecznych i programów dla seniorów,
- organizacja zajęć aktywizujących seniorów,
- spotkania integracyjne i wydarzenia okolicznościowe,
- wsparcie w ramach usług sąsiedzkich,
- integracja międzypokoleniowa.

## XII. DZIAŁALNOŚĆ INFORMACYJNA

W 2025 roku Centrum realizowało politykę informacyjną na rzecz mieszkańców gminy Lubaczów, w sprawach dotyczących całokształtu działalności Centrum, sposobu załatwiania spraw, świadczonych usług na rzecz mieszkańców oraz pomocy w postaci świadczeń finansowych w szczególności na rzecz rodzin objętych wsparciem, a także potrzebujących pomocy.

Założono strony internetowe:

- [www.cusgl.pl](http://www.cusgl.pl) , w tym m.in. bieżąca aktualizacja materiałów i publikacja materiałów w zakresie świadczonej pomocy, adresów i telefonów kontaktowych do poszczególnych komórek organizacyjnych Centrum,
- <https://bip.cusgl.pl/>.

Pracownicy Centrum **uczestniczyli w spotkaniach** odbywających się poza siedzibą Centrum.

W 2025 roku były to między innymi:

Udział w konferencji szkoleniowej „ <b>W trosce o fundamenty rodzinne</b> ” organizowanej przez Stowarzyszenie na rzecz Osób Niepełnosprawnych „Razem” przy współpracy Powiatowego Centrum Pomocy Rodzinie w Lubaczowie.
Udział w konferencji szkoleniowej „ <b>Wspólnie przeciw przemocy</b> ” organizowanej przez Stowarzyszenie na rzecz Osób Niepełnosprawnych „Razem” przy współpracy Powiatowego Centrum Pomocy Rodzinie w Lubaczowie.
Udział w cyklicznym spotkaniu „ <b>SIEĆ WSPÓŁPRACY CUS</b> ” organizowanym przez Regionalny Ośrodek Polityki Społecznej w Rzeszowie.
Udział w cyklicznych spotkaniach z <b>radcą prawnym</b> organizowanych przez Regionalny Ośrodek Polityki Społecznej w Rzeszowie.
Udział w <b>II Forum Polityki Społecznej</b> –wydarzenie poświęcone zagadnieniom związanym z polityką społeczną. Forum organizowane było w ramach projektu „Społeczna równowaga” i stało się przestrzenią do dialogu o współpracy, kompetencjach, usługach społecznych i wyzwaniach.
Udział w konferencji <b>Podkarpacie dla Biznesu</b> . Wydarzenie, współorganizowane przez WSPiA Rzeszowską Szkołę Wyższą oraz Zakład Ubezpieczeń Społecznych. Tegoroczna edycja

skoncentrowała się m.in. na zmianach w prawie pracy, ubezpieczeniach społecznych, podatkach, e-usługach ZUS, Krajowym Systemie e-Faktur oraz ochronie danych osobowych.

### **Spotkanie z Radą Seniorów**

W dniu 06.11.2025 r. odbyło się spotkanie z radą seniorów. W spotkaniu wzięli udział przedstawiciele Centrum Usług Społecznych Gminy Lubaczów, Powiatowego Centrum Pomocy Rodzinie w Lubaczowie oraz Komendy Powiatowej Policji w Lubaczowie.

Spotkanie było okazją do wypracowania wspólnych działań, które poprawią jakość życia seniorów. Rada seniorów zapoznana została z programem rządowym "Korpus wsparcia seniorów", który oferuje seniorom bezpłatne opaski bezpieczeństwa. Wyposażone one są w funkcje takie jak przycisk SOS, lokalizacja GPS, wykrywanie upadków oraz monitorowanie podstawowych parametrów życiowych.

Celem spotkania było rozpowszechnienie tej formy pomocy, zwiększenie poczucia bezpieczeństwa osób starszych i umożliwienie im samodzielnego życia w domu, poprzez całodobowy monitoring.

Podczas spotkania omówiony został przez funkcjonariusza KPP w Lubaczowie temat dotyczący oszustw, m.in. metodą „na wnuczka”, gdzie ofiarami są seniorzy tracący w ten sposób dorobek całego życia. Omówiono również działania profilaktyczne mające na celu zapobieganie tego typu przestępstwom.

Następnie przedstawione zostały przez przedstawicieli PCPR w Lubaczowie formy pomocy skierowane do osób niepełnosprawnych. Rada seniorów poinformowana została jak ubiegać się o dofinansowanie do zakupu sprzętu rehabilitacyjnego, przedmiotów ortopedycznych i środków pomocniczych, uczestnictwa w turnusach rehabilitacyjnych oraz likwidacji barier architektonicznych, technicznych i w komunikowaniu się. Spotkanie odbyło się w miłej atmosferze. Seniorzy otrzymali ulotki informacyjne.



Źródło: Centrum Usług Społecznych Gminy Lubaczów

### **XIII. WNIOSKI WYNIKAJĄCE Z ROZEZNANIA POTRZEB I POTENCJAŁU WSPÓLNOTY SAMORZĄDOWEJ**

Diagnozę potrzeb i potencjału społeczności lokalnej dla Gminy Lubaczów w zakresie usług społecznych przeprowadzono w okresie luty – marzec 2025 r. Badanie zaś wykonano za pomocą kilku, wzajemnie uzupełniających się, metod badawczych, tj. analiza danych zastanych, analiza dokumentów, monitoring lokalnych mediów, badanie ankietowe oraz wywiady bezpośrednie.

- **Najważniejsze wnioski z badań ankietowych:**

Ankietowani mieszkańcy zostali poproszeni o wskazanie obszarów wspierania rodzin z dziećmi na terenie Gminy Lubaczów. Najwięcej, bo 25,98 % badanych wskazało na poradnictwo specjalistyczne (prawne, psychologiczne, psychiatryczne, rodzinne) oraz organizowanie grup wsparcia dla rodzin z różnego rodzaju problemami (np. uzależnienia, przemoc, zaburzenia psychiczne), (20,32%). W następnej kolejności wskazywano na podnoszenie kompetencji wychowawczych rodziców (np. poprzez prowadzenie klubu rodzica/szkoły dla rodziców), (14,30%), organizowanie alternatywnych form spędzania czasu wolnego dla dzieci i młodzieży (11,03%), profilaktykę uzależnień i przemocy (10,30%), rozpowszechnianie informacji o dostępnych formach pomocy (8,64%), wsparcie asystenta rodziny (7,98%).

Następnie poproszono również o wskazanie przez badanych konkretnych działań jakie w ich opinii wyeliminowałyby lub ograniczyły problemy występujące wśród osób starszych i niepełnosprawnych. Respondenci wskazywali najczęściej na wprowadzenie usług opiekuńczych (21,41%), prowadzenie placówek wsparcia dziennego (17,92%), specjalistyczna pomoc (14,93%), zapewnienie opieki wytchnieniowej dla rodzin (14,35%), rozwijanie i tworzenie form spędzania wolnego czasu (10,34%), zapewnienie całodobowej opieki (6,48%), organizowanie szkoleń dla opiekunów faktycznych (4,95%), wspieranie działalności organizacji pozarządowych oferujących wsparcie dla osób z niepełnosprawnościami lub osób starszych i inicjowanie powstawania nowych (4,37%).

Na końcu poproszono respondentów o wskazanie jakie inne działania na terenie Gminy Lubaczów mogą pozytywnie wpłynąć na ograniczenie problemów społecznych. Ankietowani mieszkańcy wskazali przede wszystkim na inwestycje na cele społeczne (28,8%), pozyskiwanie funduszy na cele społeczne (18,72%), promowanie aktywnych postaw i samopomocy, np. sąsiedzkiej (14,80%), organizowanie kursów i szkoleń dla osób poszukujących pracy (12,12%), rozwój działań na rzecz integracji międzypokoleniowej (11,39%), tworzenie warunków do powstawania nowych miejsc pracy (8,27%), udział mieszkańców w życiu publicznym poprzez działania w organizacjach pozarządowych (6,60%).

- **Główne potrzeby gminy wg uczestników zogniskowanego wywiadu grupowego( FGI):**

- Miejsca spotkań dla młodzieży - potrzeba organizacji czasu,
- Kampanie informacyjne związane z cyberprzestępczością i bezpieczeństwem w sieci dla dzieci i młodzieży,
- Kampanie społeczne dla młodzieży o sposobach radzenia sobie w sytuacjach konfliktowych,
- Kampanie informacyjne dla osób niepełnosprawnych o możliwościach uzyskania pomocy finansowej, psychologicznej, terapeutycznej (np. z pomocy społecznej, Zakładu Ubezpieczeń Społecznych, Powiatowego Centrum Pomocy Rodzinie), Koordynacja działań różnych instytucji,

- Usługi społeczne na rzecz seniorów, zwłaszcza tych samotnych, zależnych,
- Uruchomienie wsparcia psychologicznego dla dzieci i młodzieży,
- Organizacja warsztatów zwiększających kompetencje rodzicielskie,
- Zwiększenia współpracy z innymi instytucjami oraz jej koordynacja.

## **XIV. WNIOSKI KOŃCOWE Z DIAGNOZY**

### **14.1. POLITYKA PRORODZINNA ORAZ WSPIERANIE RODZINY**

Gmina Lubaczów odznacza się występowaniem zjawisk demograficznych, które są podobne jak w skali krajowej a składają się na nie ujemny przyrost naturalny, niska dzietność i relatywnie wysoki stosunek liczby rozwodów do liczby małżeństw. Daje to sygnały do konieczności zadbania o politykę wspierającą rodziny. W ostatnich latach znacznie zmieniły się potrzeby w zakresie wspierania rodzin. Po wdrożeniu instrumentów wsparcia finansowego dla rodzin z dziećmi (takich jak np. Program 800+) spadło znaczenie pomocy materialnej. Mimo spadku liczby osób, które korzystają ze wsparcia z powodu bezradności w sprawach opiekuńczo-wychowawczych, wzrasta liczba rodzin dysfunkcyjnych, nasilają się trudności opiekuńczo – wychowawcze. Problemem jest także niska dojrzałość społeczno-emocjonalna rodziców.

W odniesieniu do kwestii przemocy w rodzinach mamy do czynienia z przeobrażeniami tego zjawiska w ostatnim czasie – rzadziej może to być bezpośrednia przemoc fizyczna, częściej zaś trudniejsza do zidentyfikowania przemoc emocjonalna. W odpowiedzi na te przemiany istotne jest zapewnienie odpowiedniej wiedzy na temat przemocy emocjonalnej wśród mieszkańców, jak i służb odpowiedzialnych za reakcję na jej przypadki.

Diagnoza wykazała, iż potrzeby rodzin przesunęły się ze wsparcia materialnego w kierunku wsparcia psychologicznego i psychiatrycznego – w szczególności dzieci i młodzieży, ale i osób dorosłych. Mieszkańcy wskazują na brak specjalistów w dziedzinie psychologii i psychiatrii w regionie i duże zapotrzebowanie na takie usługi. Nasilenie problemów w obszarze psychicznym nastąpiło dodatkowo wskutek pandemii COVID-19. Odpowiedzią na zdiagnozowaną sytuację może być poszerzenie oferty pomocy psychologicznej, psychiatrycznej i pedagogicznej dla dzieci i młodzieży, ale także dla osób dorosłych, w tym rodziców i opiekunów. Widoczne są potrzeby wsparcia w sprawach opiekuńczych i wychowawczych w oparciu o zajęcia, warsztaty, porady specjalistów i grupy wsparcia.

Oprócz przemocy domowej zidentyfikowany został problem przemocy rówieśniczej, zjawiska polegającego na agresywnym i celowym dręczeniu, nękanii czy prześladowaniu jednego lub kilku uczniów przez innych, w celu wywarcia na nich presji lub zadawania cierpienia emocjonalnego, fizycznego lub społecznego. Bardzo często wiąże się z nią cyberprzemoc, która obejmuje takie działania jak: wysyłanie złośliwych, obraźliwych wiadomości, e-maili, smsów, publikowanie uciążliwych wpisów na portalach społecznościowych, publikowanie zdjęć i materiałów video ośmieszających ofiarę lub takich, których nie chce ona ujawnić. Rozwój technologii, takich jak sztuczna inteligencja pozwala na łatwe tworzenie przez sprawców publikacji mogących kompromitować ofiary.

Przemoc rówieśnicza to złożony problem, który wymaga skoordynowanego i przemyślanego podejścia. Wczesne rozpoznanie, odpowiednia interwencja i działania profilaktyczne mogą znacząco zmniejszyć jej wpływ na młodych ludzi. Potrzeba jest więc regularnych warsztatów i kampanii uświadamiające na temat przemocy i sposobów jej zapobiegania.

W badaniach ankietowym mieszkańcy wskazywali też na uzależnienie młodzieży od komputera czy Internetu. Czynnikiem „odciągającym” młodych ludzi od uzależnień i innych negatywnych zachowań może być atrakcyjna oferta spędzania czasu wolnego. Wskazuje się na potrzebę rozwoju tej oferty, zwłaszcza pod adresem nastolatków, do tej pory w mniejszym zakresie objętych gminnymi przedsięwzięciami aktywizującymi niż np. dzieci.

Tabela nr 30. Zidentyfikowane w diagnozie problemy i potrzeby oraz propozycje rozwiązań - obszar wspierania rodziny

Zidentyfikowane problemy i potrzeby	Rekomendacje:
-W ostatnich latach znacznie zmieniły się potrzeby w zakresie wspierania rodzin. Po wdrożeniu instrumentów wsparcia finansowego (np. 800+) dla rodzin z dziećmi spadło znaczenie pomocy pieniężnej; - Obserwujemy znaczący wzrost zjawisk dysfunkcyjnych występujących w rodzinach, takich jak: samotne rodzicielstwo, niska dojrzałość społeczno-emocjonalna rodziców, przemoc domowa, zaburzone kontakty w rodzinach, trudności opiekuńczo – wychowawcze;	-Kontynuowanie realizacji programów i projektów na rzecz wspierania rodzin, takich jak: „Posiłek w szkole i w domu”, <b>Program Operacyjny Pomoc Żywnościowa, Karta Dużej Rodziny;</b> - <b>Utworzenie Punktu Poradnictwa Rodzinnego</b> , w którym między innymi będą świadczone porady w sprawach opiekuńczo-wychowawczych; - <b>Rola wspierająca Asystenta Rodziny;</b>
-Nasilenie problemów w sferze psychicznej przy równoczesnym utrudnionym dostępem do psychologów, psychoterapeutów i psychiatrów w szczególności dla dzieci i młodzieży;	-Zapewnienie bezpłatnej lub dofinansowywanej <b>opieki psychologa, psychoterapeuty czy psychiatry;</b>
- Występowanie zjawiska przemocy rówieśniczej;	- <b>Edukacja i kampanie: regularne warsztaty i prelekcje uświadamiające temat przemocy i sposobów jej zapobiegania.</b>
-Uzależnienie dzieci i młodzieży od komputera czy Internetu;	- <b>Poszerzenie oferty spędzania wolnego czasu dla dzieci i młodzieży</b>

Źródło: Opracowanie własne

#### 14.2. SYSTEM PIECZY ZASTĘPCZEJ

Sytuacja pieczy zastępczej w Polsce jest alarmująca, a powiat lubaczowski nie stanowi wyjątku. W Gminie Lubaczów obserwujemy praktycznie brak rodzin zastępczych, gotowych do przyjęcia wychowanków co zmusza PCPR do poszukiwania miejsc w odległych zakątkach Polski, co nie sprzyja stabilności i poczuciu bezpieczeństwa najmłodszych. Dzieci, które nie mogą trafić do rodzin zastępczych, często pozostają w niepewnych i niebezpiecznych warunkach. Są narażone na przemoc, zaniedbanie, brak dostępu do edukacji i podstawowej opieki medycznej. Stabilny dom i poczucie bezpieczeństwa są kluczowe dla ich prawidłowego rozwoju emocjonalnego i społecznego.

Rodzina zastępcza to środowisko, które swoją postawą i działaniem pozytywnie wpływa na proces wychowania dziecka całkowicie lub częściowo pozbawionego opieki ze strony rodziny

biologicznej. Realizacja zadań wynikających ze sprawowania pieczy zastępczej wymaga nie tylko chęci ofiarowania pomocy i wsparcia, ale także wytrwałości i umiejętności pokonywania stale pojawiających się wyzwań. Dziecko wchodząc w strukturę rodziny zastępczej wnosi do niej swoje dotychczasowe doświadczenia, często przykre i nadmiernie je obciążające. Z tymi życiowymi doświadczeniami dziecka, rodzina zastępcza musi się zmierzyć. Sytuacja ta powoduje, iż praktycznie brakuje zawodowych rodzin zastępczych, natomiast pozostaje też pytanie czy rodziny spokrewnione (m.in. dziadkowie) sprostają trudom wychowawczym.

Konieczna jest więc intensyfikacja działań, zmierzających do popularyzacji idei rodzicielstwa zastępczego i zwiększania liczby kandydatów na takie rodziny. Jako czynniki hamujące wzrost liczby rodzin zastępczych wskazuje się też presję ze strony społeczeństwa nakładaną na te rodziny czy niedostateczną atrakcyjność przysługujących im usług społecznych oraz wsparcia finansowego państwa w relacji z potrzebami. Miesięcznie rodzina zastępcza otrzymuje świadczenie na częściowe pokrycie kosztów utrzymania dziecka.

Tabela nr 31. Zidentyfikowane w diagnozie problemy i potrzeby oraz propozycje rozwiązań - obszar systemu pieczy zastępczej

Zidentyfikowane problemy i potrzeby	Rekomendacje:
-Brak rodzin zastępczych i duże potrzeby pozyskiwania nowych kandydatów na takie rodziny	-Kampanie promocyjne rodzicielstwa zastępczego
-Niedostateczna atrakcyjność usług przysługujących rodzinom zastępczym wobec potrzeb, presji i poziomu odpowiedzialności	-Kampanie uświadamiające lokalnej społeczności wyzwania i znaczenie rodzicielstwa zastępczego -Kampanie promujące tworzenie rodzinnych domów dziecka

Źródło: Opracowanie własne

### 14.3. POMOC SPOŁECZNA

W zakres zmian w ukształtowaniu pomocy społecznej w Gminie Lubaczów wchodzi zmiany demograficzne. Zaobserwować można wzrost liczby osób w wieku poprodukcyjnym przy spadku liczby osób w wieku produkcyjnym i przedprodukcyjnym. Niesie to ze sobą szereg konsekwencji - rośnie liczba osób ze specyficznymi problemami (związanymi z chorobami, izolacją społeczną, niedostatkami finansowymi), a jednocześnie zmniejsza się „potencjał pielęgnacyjny” w postaci osób w wieku produkcyjnym, gotowych zaopiekować się seniorami. Spora ich grupa pozostaje w swoich domach, a izolację pogłębiła jeszcze pandemia COVID-19. Konieczne jest dotarcie do tych osób i unaocznienie im możliwości dalszego rozwoju po zakończeniu kariery zawodowej oraz korzyści z tego wynikających. Osoby w wieku poprodukcyjnym wobec szeregu problemów stanowią coraz większy odsetek osób korzystających z pomocy społecznej. Zgłaszają się oni do GOPS w Lubaczowie z problemami finansowymi w związku z niskimi emeryturami czy rentami, a także z wnioskami dotyczącymi pomocy w uzyskaniu wsparcia opiekuńczego.

Konieczne jest więc stworzenie sprawnego systemu rozwoju usług społecznych na terenie Gminy. Takim rozwiązaniem ma być właśnie utworzone Centrum Usług Społecznych. Centra usług społecznych są w dużej mierze ukierunkowane na wsparcie seniorów, ale ich główną ideą jest świadczenie szerokiego zakresu usług na każdym etapie życia. Dobrze funkcjonujące CUS-y oferują wsparcie dla różnych grup społecznych: dzieci, rodzin oraz seniorów. Ustawa o CUS-ach określa 14 głównych obszarów działania, jakimi centra powinny się zająć. Należą do nich

m.in: wsparcie rodziny i piecza zastępcza, pomoc społeczna, wsparcie bezrobotnych, reintegracja społeczno-zawodowa, pomoc dla osób w kryzysie bezdomności czy osób z niepełnosprawnościami, no i oczywiście pomoc dla seniorów.

Centrum Usług Społecznych to po raz pierwszy tak szerokie otwarcie na usługi społeczne, a przede wszystkim wyjście poza zakres usług z pomocy społecznej. Bardzo ważnym celem Centrum jest koordynacja usług społecznych z różnych systemów-pomocy społecznej, polityki rodzinnej, promocji i ochrony zdrowia, kultury, edukacji publicznej, polityki prorodzinnej, wspierania osób niepełnosprawnych.

Pomoc społeczna to przede wszystkim pracownicy socjalni, którzy mają coraz więcej obowiązków związanych zarówno z zapewnieniem opieki osobom starszym, jak i interwencjami w sprawach przemocy domowej. Wzrost liczby seniorów wymagających wsparcia oraz rosnąca liczba przypadków przemocy sprawiają, że ich praca staje się coraz bardziej wymagająca i czasochłonna. Brak wystarczających zasobów w systemie opieki długoterminowej sprawia, że na pracownikach socjalnych spoczywa obowiązek organizowania pomocy domowej, miejsc w placówkach opiekuńczych czy wsparcia finansowego. Często mają oni do czynienia z osobami samotnymi, wymagającymi stałego nadzoru, co dodatkowo zwiększa obciążenie. Przemoc domowa to również złożony problem, który wymaga nie tylko interwencji, ale także długofalowego wsparcia dla ofiar, zarówno dorosłych, jak i dzieci. Procedura Niebieskiej Karty wiąże się z koniecznością monitorowania sytuacji rodziny oraz współpracy z policją, sądami i innymi instytucjami. Każdy przypadek przemocy wymaga indywidualnego podejścia i koordynacji różnych form pomocy, co angażuje znaczną część czasu pracy socjalnej. Wzrost liczby spraw oraz ich skomplikowany charakter prowadzą do przeciążenia pracowników socjalnych, co może obniżyć skuteczność ich działań i powodować wypalenie zawodowe. Ograniczone zasoby kadrowe oraz finansowe sprawiają, że czas poświęcony na jednego podopiecznego często nie jest wystarczający. Konieczność zajmowania się wieloma trudnymi przypadkami jednocześnie może prowadzić do trudności w zapewnieniu kompleksowej pomocy zarówno osobom starszym, jak i ofiarom przemocy. Centrum Usług Społecznych ma być odpowiedzialną także na te problemy poprzez inną strukturę organizacyjną i przydział zadań.

Centrum jako podstawowa instytucja realizująca zadania z zakresu pomocy społecznej posiada swoją siedzibę w mieście Lubaczowie. W chwili obecnej są to pomieszczenia wynajmowane od podmiotu prywatnego i mimo iż są dość przestrzenne to jednak niewystarczające do świadczenia usług na wysokim poziomie. Budynek nie jest dostosowany do potrzeb osób niepełnosprawnych, brakuje wydzielonych pomieszczeń do przeprowadzenia możliwych dodatkowych zadań oraz pomieszczenia socjalnego dla pracowników. Równocześnie koszty najmu obciążają budżet Gminy. Konieczna jest budowa nowej siedziby dla powstałego CUS. Budynek powinien być nowoczesny, pozbawiony barier architektonicznych i wyposażony w udogodnienia dla osób z niepełnosprawnościami. Powinny znajdować się w nim pomieszczenia dające możliwość przeprowadzania poufnych rozmów (gabinety do spotkań indywidualnych, dające poczucie bezpieczeństwa i intymności, sprzyjające budowaniu kontaktu z klientem), jak i organizacji spotkań grupowych (sala do realizacji warsztatów, zajęć grupowych i spotkań roboczych).

Tabela nr 32. Zidentyfikowane w diagnozie problemy i potrzeby oraz propozycje rozwiązań - obszar pomocy społecznej

Zidentyfikowane problemy i potrzeby	Rekomendacje:
-Starzenie się społeczeństwa, zwiększanie się liczby seniorów przy malejącym potencjalnie pielęgnacyjnym;	- <b>Stworzenie sprawnego systemu koordynacji usług społecznych</b> na terenie Gminy Lubaczów poprzez Centrum Usług Społecznych. CUS powinien być podmiotem nie tylko koordynującym wszystkie usługi społeczne na terenie gminy oraz pełnić rolę centrum informacyjnego, w którym mieszkańcy mogą z łatwością poznać ofertę w zakresie usług społecznych;
-Brak funkcjonalnego miejsca siedziby Centrum, bariery architektoniczne;	- <b>Budowa nowej siedziby jednostki.</b> Obiekt powinien być nowoczesny, pozbawiony barier architektonicznych i wyposażony w udogodnienia dla osób z niepełnosprawnościami. Powinny znajdować się w nim pomieszczenia dające możliwość przeprowadzania poufnych rozmów (gabinety do spotkań indywidualnych, dające poczucie bezpieczeństwa i intymności, sprzyjające budowaniu kontaktu z klientem), jak i organizacji spotkań grupowych (sala do realizacji warsztatów, zajęć grupowych i spotkań roboczych);
-Zła opinia systemu pomocy społecznej,	<b>Budowanie wizerunku CUS jako nowoczesnej instytucji</b> – opracowanie strategii marketingowej, stworzenie profilu w mediach społecznościowych. Wykorzystanie zróżnicowanych kanałów informacyjnych w polityce informacyjnej związanej z realizacją usług społecznych na terenie gminy (dopasowanie kanału do wieku) – media społecznościowe, strona internetowa, powiadomienia SMS, informacje w szkołach i innych instytucjach, włączanie softysów i parafii w kampanie informacyjne;

Źródło: Opracowanie własne

#### 14.4. PROMOCJA I OCHRONA ZDROWIA

Wśród zidentyfikowanych potrzeb mieszkańców Gminy Lubaczów zdrowie psychiczne oraz brak odpowiedniej liczby specjalistów zajmujących się tą dziedziną zdrowia były wskazywane jako istotne problemy. Respondenci podkreślali, że istnieje znaczne zapotrzebowanie na usługi związane z opieką psychiatryczną i psychologiczną. Mieszkańcy wyrażali obawy dotyczące zdrowia psychicznego w kontekście rosnącego obciążenia stresem, depresją, lękiem oraz innymi zaburzeniami psychicznymi. Wskazywano na konieczność poszerzenia dostępności specjalistycznych poradni psychiatrycznych i psychologicznych, aby móc zapewnić odpowiednie wsparcie dla osób dotkniętych problemami zdrowia psychicznego. Badani podkreślili istotny problem zdrowia psychicznego dotyczący dzieci i młodzieży.

Zauważono, że coraz więcej młodych ludzi boryka się z różnymi trudnościami emocjonalnymi i psychologicznymi, które mogą mieć negatywny wpływ na ich rozwój i jakość życia. Problem zdrowia psychicznego najmłodszych mieszkańców był wskazywany również w kontekście wysokiej skali przemocy w rodzinie, która dotyczy również dzieci i młodzieży.

Uczestnicy badania podkreślali, że szkoła odgrywa kluczową rolę w pomocy i profilaktyce w zakresie zdrowia psychicznego. Respondenci wskazywali, że szkoły powinny być świadome i wrażliwe na potrzeby emocjonalne i psychologiczne uczniów. Ważne jest, aby nauczyciele i kadra szkolna byli odpowiednio przeszkoleni w rozpoznawaniu i wspieraniu uczniów z problemami zdrowia psychicznego. Istotne jest również zapewnienie dostępu do specjalistycznej pomocy psychologicznej i psychoterapeutycznej w ramach szkoły lub we współpracy z placówkami zdrowia.

Badani zwracali uwagę na potrzebę wprowadzenia skutecznych programów profilaktycznych, które miałyby na celu wczesne wykrywanie i zapobieganie problemom zdrowia psychicznego u dzieci i młodzieży. Takie programy powinny obejmować edukację dotyczącą zdrowia psychicznego, umiejętności radzenia sobie ze stresem, budowania zdrowych relacji oraz wsparcia emocjonalnego. Ponadto, badani podkreślali potrzebę współpracy między szkołami, rodzicami i specjalistami z dziedziny zdrowia psychicznego w celu stworzenia holistycznego i kompleksowego systemu wsparcia dla dzieci i młodzieży. Długotrwała lub ciężka choroba stały się jednym z najczęstszych powodów udzielania pomocy społecznej w ostatnich latach. Badania ilościowe i jakościowe na potrzeby diagnozy unaocznily szereg problemów związanych z aspektem ochrony zdrowia wśród mieszkańców Gminy.

W pierwszej kolejności wskazuje się na trudności w dostępie do specjalistów, stanowiące problem ogólnopolski i systemowy. Potrzeby z pewnością będą rosły wobec zmian demograficznych. Kolejnym aspektem, wyłaniającym się z diagnozy sytuacji w obszarze ochrony zdrowia i chorób jest profilaktyka. Podkreśla się znaczenie promocji korzystnych postaw zdrowotnych, badań profilaktycznych i edukacji prozdrowotnej. Zgłaszane są potrzeby rozwoju profilaktyki onkologicznej czy rehabilitacji, skierowanej dla różnych grup – nie tylko osób starszych czy z niepełnosprawnością.

Tabela nr 13. Zidentyfikowane w diagnozie problemy i potrzeby oraz propozycje rozwiązań - obszar promocja i ochrona zdrowia

Zidentyfikowane problemy i potrzeby	Rekomendacje:
<ul style="list-style-type: none"> <li>- Coraz więcej dzieci i młodzieży oraz dorosłych mieszkańców boryka się z problemem zdrowia psychicznego</li> <li>-Niedostateczny dostęp do psychologów, psychoterapeutów i psychiatrów, także dla dzieci i młodzieży</li> <li>- Nasilenie problemów w sferze psychicznej wskutek pandemii COVID-19;</li> </ul>	<ul style="list-style-type: none"> <li>-<b>Programy profilaktyczne w szkołach;</b></li> <li>-<b>Zapewnienie bezpłatnej lub dofinansowywanej opieki psychologa, psychoterapeuty czy psychiatry;</b></li> </ul>
<ul style="list-style-type: none"> <li>-Długotrwała lub ciężka choroba stanowi jeden z głównych powodów udzielania pomocy społecznej. Społeczeństwo starzejące się boryka się z problemami zdrowotnymi wynikającymi ze starszego i podeszłego wieku. Znaczenie ma również prowadzony tryb życia, w tym zła dieta, mała aktywność fizyczna oraz nałogi. Wśród osób starszych oraz osób z niepełnosprawnościami problemy zdrowotne oraz dostępność usług zdrowotnych i rehabilitacyjnych stanowią ważną kwestię;</li> </ul>	<ul style="list-style-type: none"> <li>-W zakresie realizowanych usług społecznych należy <b>uwzględnić działania w obszarze promocji i ochrony zdrowia</b>. Ważna jest szeroko rozumiana profilaktyka - od kształtowania świadomości społeczeństwa w zakresie zdrowia i zdrowego starzenia się, po realizację badań przesiewowych, służących wczesnemu wykrywaniu chorób;</li> </ul>

Źródło: Opracowanie własne

#### 14.5. WSPIERANIE OSÓB Z NIEPEŁNOSPRAWNOŚCIĄ I STARSZYCH

Osoby z niepełnosprawnością określane są jako jedna z grup najbardziej narażonych na wykluczenie społeczne. Problemy osób z niepełnosprawnością są wielowymiarowe, podobnie jak ich potrzeby. Osoby te borykają się z niewydolnością systemu ochrony zdrowia, trudnością w uzyskaniu szybkiego wsparcia w zakresie usług opiekuńczych i asystenckich (na które istnieje duże zapotrzebowanie), nadal istniejącymi barierami architektonicznymi i izolacją społeczną. Przedsięwzięciami, które mogłyby poprawić sytuację osób z niepełnosprawnością, a co do których wykazano zapotrzebowanie są: dalszy rozwój oferty usług opiekuńczych, asystenckich i specjalistycznych usług opiekuńczych oraz stworzenie oferty wsparcia w codziennych czynnościach dla osób z niepełnosprawnością, czy oferty transportu do lekarza czy innych miejsc.

Podczas badań jakościowych unaocniła się silna potrzeba odpowiedniego zorganizowania i skoordynowania różnych systemów, które dotyczą osób z niepełnosprawnością – szkolnictwa specjalnego, ochrony zdrowia, pomocy społecznej. Podkreślano, jak korzystną zmianą byłaby możliwość uzyskania kompleksowej informacji o możliwościach wsparcia osób z niepełnosprawnością w jednym miejscu, bez konieczności poszukiwania pomocy u wielu instytucji. W odniesieniu do podmiotów udzielających pomocy osobom z niepełnosprawnością (placówki ochrony zdrowia, szkoły specjalne) rekomenduje się przeprowadzenie kampanii edukacyjnej i informacyjnej, podczas której pracownicy tych podmiotów mogłyby uzyskać kompleksową informację na temat możliwości wsparcia dla osób z niepełnosprawnością, którą mogliby przekazywać swoim podopiecznym.

Potrzeby osób z niepełnosprawnością często dotyczą całych rodzin. Wskazano zatem także na wsparcie osób, które opiekują się niepełnosprawnymi, jak i seniorami poprzez usługi zapewniające im wytchnienie udzielane przez dedykowane podmioty czy odpowiednich specjalistów. Pozwolą one osobom opiekującym się osobami zależnymi na odpoczynek czy załatwienie własnych spraw. Na terenie Gminy nie ma placówki, która zapewniałaby osobom niepełnosprawnym wsparcie w postaci zapewnienia możliwości zamieszkiwania w formie pobytu dziennego lub całodobowego. Wychodząc naprzeciw tym potrzebom została podjęta decyzja o utworzeniu Centrum Opiekuńczo – Mieszkalnego oraz mieszkania wspomagane.

Zwrócono również uwagę na zagrożenia dla osób starszych związane z różnego rodzaju formami przestępstw na ich szkodę dokonywane metodami „na wnuczka” i „na policjanta”. Jest ono szczególnie dotkliwe, ponieważ bardzo często seniorzy w wyniku działania oszustów tracą oszczędności całego życia. Konieczne są tu działania edukacyjno-informacyjne skierowane do mieszkańców o sposobach rozpoznania i reagowania w sytuacjach zagrożenia.

Tabela nr 34. Zidentyfikowane w diagnozie problemy i potrzeby oraz propozycje rozwiązań - obszar wspierania osób z niepełnosprawnością i starszych

Zidentyfikowane problemy i potrzeby:	Rekomendacje:
-Populacja Gminy Lubaczów ma charakter społeczeństwa starzejącego się. Liczba mieszkańców wykazuje tendencję malejącą. W najbliższych latach w strukturze społecznej gminy będzie przybywać osób starszych z jednoczesnym odpływem ludzi młodych. Nie	- <b>Stworzenie sprawnego systemu koordynacji usług społecznych</b> na terenie Gminy Lubaczów. CUS powinien być podmiotem nie tylko koordynującym wszystkie usługi społeczne na terenie gminy oraz pełnić rolę centrum

<p>bez znaczenia są tu zmiany w strukturze rodzin, które coraz rzadziej mają charakter wielopokoleniowy, częściej natomiast rozpraszają się, pozostawiając osoby starsze i niepełnosprawne bez odpowiedniego wsparcia;</p>	<p>informacyjnego, w którym mieszkańcy mogą z łatwością poznać ofertę w zakresie usług społecznych;</p> <p><b>-Działania w kierunku zwiększania dostępu do usług opiekuńczych, asystenckich, a także innych form wsparcia osób starszych i osób z niepełnosprawnościami.</b></p> <p>- Zwrócenie szczególnej uwagi na osoby samotne oraz osoby z niepełnosprawnościami, które po śmierci rodziców (ich dotychczasowych opiekunów) mogą pozostać bez wsparcia;</p> <p><b>-Utworzenie mieszkania wspomaganego;</b></p>
<p>-Ograniczony dostęp do lekarzy specjalistów, usług rehabilitacyjnych poprzez wykluczenie komunikacyjne;</p>	<p>- Działania pomocowe dostosowane do możliwości finansowych Gminy skierowane na ułatwienie dostępu do usług medycznych i rehabilitacyjnych;</p>
<p>- Bariery architektoniczne w miejscach użyteczności publicznej, urzędach;</p>	<p><b>-Działania na rzecz likwidacji barier architektonicznych;</b></p>
<p>-Potrzeby osób z niepełnosprawnościami często dotyczą całych rodzin co rodzi potrzebę wsparcia również opiekunów faktycznych;</p>	<p><b>- Zapewnienie możliwości wytchnienia dla opiekunów</b> poprzez czasowe przejęcie opieki nad osobami zależnymi przez inny podmiot czy specjalistę;</p>
<p>- Brak miejsc pobytu dziennego i całodobowego dla osób niepełnosprawnych;</p>	<p><b>-Utworzenie placówki pobytu dziennego i całodobowego (Centrum Opiekuńczo Mieszkalne)</b></p>
<p>-Zagrożenie osób starszych przez próby wyłudzeń środków finansowych;</p>	<p><b>-Kampanie informacyjno-edukacyjne</b> o sposobach radzenia sobie i rozpoznawania zagrożeń;</p>

Źródło: Opracowanie własne

#### 14.6. PRZECIWDZIAŁANIE BEZROBOCIU

Bezrobocie w gminie maleje, jednak problemem jest sytuacja materialna mieszkańców, która może wynikać z niskiej atrakcyjności i dostępności miejsc pracy. Przedsiębiorczość w gminie to istotny element rozwoju, ponieważ przynosi przychody nie tylko bezpośrednio mieszkańcom, ale też do budżetu gminy. Stopniowy wzrost liczby podmiotów wpisanych do rejestru REGON świadczy o dużym potencjale gospodarczym na tym obszarze. Utrzymanie trendu wzrostowego dla wskaźników gospodarczych przy jednoczesnym prowadzeniu skutecznej polityki w zakresie wsparcia dla lokalnych przedsiębiorców, w perspektywie kilkuletniej może doprowadzić do wzrostu dochodów własnych w dochodach ogółem gminy oraz poprawy jakości życia mieszkańców.

Problemami, które wpływają na negatywne ukształtowanie wskaźników bezrobocia w regionie są między innymi niedostateczne dopasowanie kwalifikacji mieszkańców do potrzeb lokalnego rynku pracy oraz mała różnorodność ofert pracy.

Tabela nr 35. Zidentyfikowane w diagnozie problemy i potrzeby oraz propozycje rozwiązań - obszar przeciwdziałanie bezrobociu

Zidentyfikowane problemy i potrzeby	Rekomendacje:
-Mimo malejącej liczby osób bezrobotnych zarejestrowanych w Powiatowym Urzędzie Pracy, problem występuje;	- <b>Kontynuowanie współpracy z Powiatowym Urzędem Pracy w Lubaczowie w zakresie angażowania osób pozostających bez zatrudnienia do korzystania z aktywnych form przeciwdziałania bezrobociu</b> ofertowanych przez PUP, np. prace interwencyjne, roboty publiczne, prace społecznie użyteczne, staże, itp.;
	- <b>Promowanie wśród osób bezrobotnych zaangażowania w prowadzone na terenie Gminy działania samopomocowe, wolontaryjne i sąsiedzkie</b> stanowiące uzupełnienie usług społecznych;
	- <b>Wykorzystywanie w pracy socjalnej kontraktów socjalnych</b> w celu mobilizacji osób bezrobotnych do podjęcia zatrudnienia.
- Małe zainteresowanie przedsiębiorczością, prowadzeniem własnego biznesu;	-Wspieranie osób w rozpoczęciu własnej działalności gospodarczej;

Źródło: Opracowanie własne

#### 14.7. POBUDZANIE AKTYWNOŚCI OBYWATELSKIEJ

Obszar zaangażowania społecznego w Gminie Lubaczów rozwija się. Jest duża liczba organizacji społecznych, takich jak na przykład koła gospodyń wiejskich w których mieszkańcy przejawiają aktywność także w postaci uczestnictwa w lokalnych wydarzeniach czy kultywowania tradycji lokalnych. To korzystna tendencja, wskazująca, jak szerokie są możliwości dla rozwoju współpracy między zaangażowanymi mieszkańcami, a podmiotami publicznymi w mieście. Aktywność ta wymaga jednak wsparcia, podobnie jak wzmocnienie integracji społecznej i poczucia współodpowiedzialności za wspólne dobro.

Tabela nr 36. Zidentyfikowane w diagnozie problemy i potrzeby oraz propozycje rozwiązań - obszar pobudzanie aktywności obywatelskiej

Zidentyfikowane problemy i potrzeby	Rekomendacje:
-Aktywność społeczna i obywatelska mieszkańców gminy pozostaje na niskim poziomie, na co wskazują dane dotyczące frekwencji wyborczej oraz funkcjonowania organizacji pozarządowych. Na uwagę zasługuje oddolna aktywność mieszkańców, wyrażająca się m.in. w funkcjonowaniu kół gospodyń wiejskich, aczkolwiek aktywność ta wymaga wsparcia, podobnie jak wzmocnienie integracji społecznej i poczucia współodpowiedzialności za wspólne dobro;	- <b>Działania ukierunkowane na wzmocnienie aktywności i integracji</b> , w tym rola organizatora społeczności lokalnej;
-Organizacje społeczne funkcjonujące na terenie gminy z powodzeniem realizują zadania publiczne, nie są one jednak przygotowane do profesjonalnej realizacji usług społecznych.	- <b>Udział organizacji pozarządowych w lokalnym rynku usług społecznych</b> będzie wymagał przygotowania potencjalnych realizatorów do ich świadczenia. Istotne w tym zakresie będzie <b>wsparcie doradcze i szkoleniowe, w tym w kwestiach</b>

	<b>finansowo-księgowych, formalno-prawnych i organizacyjnych funkcjonowania organizacji, a także kompetencji i kwalifikacji ich członków potrzebnych do świadczenia określonych usług.</b>
--	--

Źródło: Opracowanie własne

## **XV. POTRZEBY W ZAKRESIE POMOCY SPOŁECZNEJ NA 2026 ROK**

Przedstawienie potrzeb w zakresie pomocy społecznej jest ustawowym obowiązkiem dyrektora centrum usług społecznych, wynikającym z art. 110 ust. 9 ustawy o pomocy społecznej. Podstawą do określenia potrzeb w zakresie pomocy społecznej jest ocena, prowadzona na bieżąco przez centrum usług społecznych, gdzie gromadzone są dane dotyczące sytuacji rodzinnej, zawodowej, zdrowotnej mieszkańców korzystających z pomocy, a także analizy zasobów gminy w sferze socjalnej (kadrowych i instytucjonalnych).

### **Najważniejsze potrzeby na 2026 r.:**

#### **1. Wsparcie osób i rodzin w trudnej sytuacji materialnej**

W dalszym ciągu istnieje potrzeba zapewnienia pomocy finansowej dla osób i rodzin o niskich dochodach. Pomoc ta obejmuje przede wszystkim:

- zasiłki celowe (np. na zakup żywności, opału, leków, odzieży),
- zasiłki okresowe dla osób dotkniętych bezrobociem, chorobą lub niepełnosprawnością,
- wsparcie w sytuacjach kryzysowych i zdarzeniach losowych.

Wynika to z faktu, że część mieszkańców nadal nie jest w stanie samodzielnie zaspokoić podstawowych potrzeb bytowych.

#### **2. Pomoc osobom starszym i niesamodzielnym**

W związku ze starzeniem się społeczeństwa rośnie zapotrzebowanie na:

- usługi opiekuńcze w miejscu zamieszkania,
- specjalistyczne usługi opiekuńcze dla osób z chorobami przewlekłymi lub niepełnosprawnością,
- wsparcie dla opiekunów osób zależnych.

#### **3. Wsparcie osób z niepełnosprawnościami**

Istotną potrzebą jest zwiększenie dostępności:

- usług opiekuńczych i rehabilitacyjnych,
- pomocy finansowej i rzeczowej,
- usług asystenta osoby niepełnosprawnej,
- działań integracyjnych oraz aktywizujących społecznie i zawodowo.

#### **4. Wsparcie rodzin z problemami opiekuńczo-wychowawczymi**

Pomimo spadku liczby rodzin korzystających z pomocy z powodu bezradności opiekuńczo-wychowawczej, problem ten nadal występuje i wymaga działań profilaktycznych:

#### **Potrzeby obejmują m.in.:**

- pracę asystenta rodziny,
- poradnictwo psychologiczne i pedagogiczne,
- wsparcie rodzin wielodzietnych i niepełnych,
- rozwijanie świetlic środowiskowych na terenie gminy
- działania profilaktyczne dla dzieci i młodzieży.

## **PODSUMOWANIE**

Podsumowując działalność Centrum Usług Społecznych Gminy Lubaczów w analizowanym okresie, należy podkreślić, że realizowane działania przyczyniły się do wsparcia mieszkańców gminy w wielu obszarach życia społecznego, w szczególności w zakresie pomocy społecznej, integracji społecznej oraz aktywizacji osób zagrożonych wykluczeniem.

Centrum konsekwentnie rozwija ofertę usług społecznych, dostosowując je do zmieniających się potrzeb lokalnej społeczności oraz wzmacniając współpracę z instytucjami publicznymi, organizacjami pozarządowymi i innymi partnerami działającymi na rzecz mieszkańców.

Jednocześnie Centrum Usług Społecznych podejmuje działania ukierunkowane na dalszy rozwój instytucji, podnoszenie jakości świadczonych usług oraz poszerzanie ich zakresu. Istotnym elementem planowanych działań jest aktywne poszukiwanie nowych źródeł finansowania, w tym środków zewnętrznych pochodzących z programów krajowych i funduszy europejskich, które umożliwią realizację kolejnych inicjatyw społecznych, projektów wspierających mieszkańców oraz inwestycji w rozwój usług społecznych.

W kolejnych latach Centrum planuje kontynuować podejmowane działania, rozwijać nowe formy wsparcia oraz wzmacniać potencjał instytucjonalny, tak aby jeszcze skuteczniej odpowiadać na potrzeby mieszkańców Gminy Lubaczów i przyczyniać się do budowania spójnej, aktywnej i wspierającej się społeczności lokalnej.